

POWIATOWY DROGOWSKAZ

Powiatowy Program Wspomagania (PPW)

RAPORT KOŃCOWY

Nowy Targ, czerwiec 2015 r.

Publikacja współfinansowana ze środków Unii Europejskiej
w ramach Europejskiego Funduszu Społecznego
– Program Operacyjny Kapitał Ludzki 2007 - 2013,
Priorytet III Wysoka jakość systemu oświaty,
Działania 3.5 Kompleksowe wspomaganie rozwoju szkół
– projekt pn. Pilotaż sukcesem zmian

Powiatowy Ośrodek Rozwoju Edukacji w Nowym Targu
Al. Tysiąclecia 35, 34-400 Nowy Targ
www.pore.nowotarski.pl
e-mail: sekretariat@pore.nowotarski.pl
tel. 725 505 039

Publikacja rozpowszechniana bezpłatnie

Przygotowanie do druku, druk i oprawa:
Partner Poligrafia
Białystok, ul. Zwycięstwa 10



KAPITAŁ LUDZKI
NARODOWA STRATEGIA SPÓJNOŚCI



UNIA EUROPEJSKA
EUROPEJSKI
FUNDUSZ SPOŁECZNY



Spis treści

1. Wprowadzenie	4
2. PORE w Nowym Targu	5
2.1. Zarządzanie projektem	6
2.2. Personel projektu	7
2.3. Promocja założeń projektu	11
2.4. „Dobra praktyka” samorządowa w powiecie nowotarskim	13
3. Realizacja zadań	17
3.1. Zadanie 1 – Gotowi na wsparcie	17
3.2. Zadanie 2 – Zaplątani w sieci	33
3.3. Zadanie 3 – Powiatowy drogowskaz	47
4. Współpraca z instytucjami wspierającymi	48
5. Opinie, refleksje	51
6. Analiza opinii dyrektorów	55
7. Wnioski i rekomendacje	70
Wnioski:	70
Rekomendacje:	71

*„Każda poważna zmiana zaczyna się od wątpliwości,
zatwierdza poprzez decyzję, zaczyna od pierwszego kroku,
by prowadzić do sukcesu”*

1. Wprowadzenie

Niniejszy raport stanowi podsumowanie powiatowego projektu wdrożeniowego pn. **„Pilotaż sukcesem zmian”** wdrażanego w okresie od 1 sierpnia 2013 do 31 lipca 2015 roku w powiecie nowotarskim.

Celem projektu była poprawa jakości systemu doskonalenia nauczycieli, spójnego z rozwojem szkół i przedszkoli. W ramach projektu wypracowano szczegółową koncepcję nowego modelu wspierania pracy szkoły/przedszkola na terenie powiatu nowotarskiego oraz przygotowano wszystkie elementy niezbędne do jego wdrożenia.

Proces wdrażania systemu wymagał zmiany postaw, zmiany utrwalonych nawyków i sposobów pracy nauczycieli oraz bardzo dużego zaangażowania w realizację zadań merytorycznych Szkolnych Organizatorów Rozwoju Edukacji, Koordynatorów sieci współpracy i samokształcenia, nauczycieli i dyrektorów.

2. PORE w Nowym Targu

Powiatowy Ośrodek Rozwoju Edukacji w Nowym Targu (PORE) jest **jedyną w Polsce** powiatową jednostką organizacyjną powołaną - na podstawie Uchwały nr 243/XXII/2013 Rady Powiatu Nowotarskiego z dnia 27 czerwca 2013 r. w sprawie utworzenia jednostki organizacyjnej pn. Powiatowy Ośrodek Rozwoju Edukacji w Nowym Targu do realizacji **jedynego zadania** jakim jest realizacja dwuletniego projektu unijnego pn. „*Pilotaż sukcesem zmian*”, realizowanego w ramach Programu Operacyjnego Kapitał Ludzki, Priorytet III Wysoka jakość systemu oświaty, Działanie 3.5. Kompleksowe wspomaganie rozwoju szkół, współfinansowanego z Unii Europejskiej w ramach Europejskiego Funduszu Społecznego. Siedziba biura projektu znajduje się w Nowym Targu, Al. Tysiąclecia 35 (w dawnym budynku Starostwa Powiatowego w Nowy Targu).

Projektodawca: Powiat Nowotarski

Realizator projektu: Powiatowy Ośrodek Rozwoju Edukacji w Nowym Targu

Kwota dofinansowania: 3 400 730,96 zł

Koordynator projektu : Monika Hołowczak

Menager ds. finansowych: Ewa Bobek, Anna Rączka

Pracownik ds. administracyjno-merytorycznych: Anita Wójcik

Pracownik ds. księgowości i plac: Barbara Haręza

Pracownik ds. zamówień publicznych: Iwona Waksmundzka, Marta Rajca

Szkolni Organizatorzy Rozwoju Edukacji: Balicka Barbara, Bocheńska Patrycja, Dyda Anna, Dyda Jakub, Faber Danuta, Dębski Robert, Lichosyt - Ogrodny Michał, Koszarek Anna, Topolska Anna, Stanaszek Agnieszka, Jurkowska Jadwiga, Ciężobka Leszek, Karpiel Monika

Koordynatorzy Sieci: Sokołowska Marta, Waksmundzka Marzena, Ligas Natalia, Nycz Monika

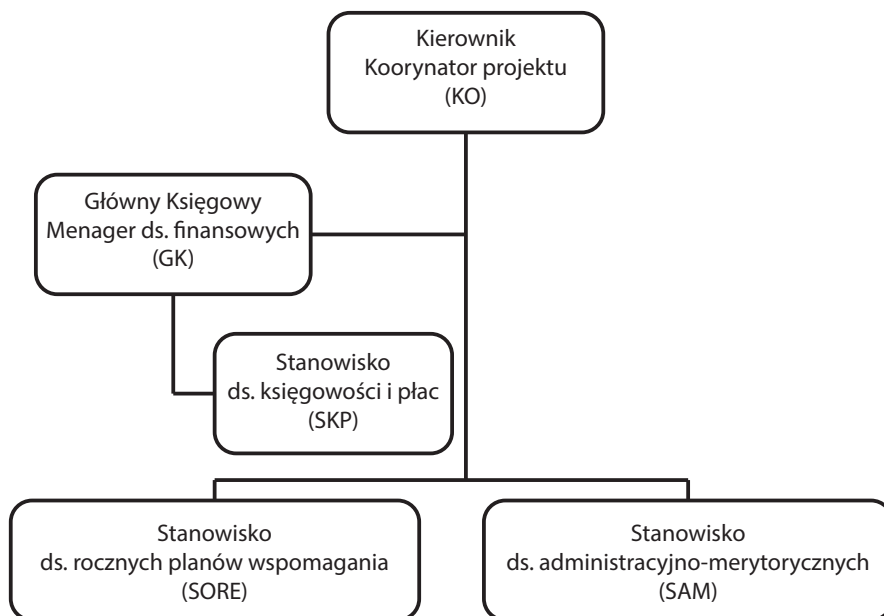
Osoba przygotowująca i monitorująca PPW: Gospodarska Marta, Horniczak Ewa

2.1. Zarządzanie projektem

W wakacje 2013 roku Powiat Nowotarski podjął decyzję o utworzeniu odrębnej jednostki powiatowej do realizacji projektu pilotażowego pn. „*Pilotaż sukcesem zmian*”. Jednostka została powołana w oparciu o Regulamin Starostwa Powiatowego w Nowym Targu opracowany na podstawie projektu „Nowatorski Nowotarski”. Następnie został opracowany regulamin działalności tej jednostki. Nabór pracowników przebiegał zgodnie z procedurami i zasadami przepisów dotyczących naboru pracowników samorządowych na wolne stanowiska urzędnicze.

Na mocy podpisanych listów intencyjnych współpracował z instytucjami wspierającymi szkoły, przedszkola – dwiema poradniami psychologiczno – pedagogicznymi (PPP), jedną biblioteką pedagogiczną (BP), jedną placówką doskonalenia nauczycieli (ODN).

Struktura organizacyjna jednostki przedstawia się następująco:



Koordynatorowi projektu – kierownikowi PORE podlegają wszyscy pracownicy zatrudnieni w projekcie.

2.2. Personel projektu

Osoby pracujące w projekcie stanowią zespół pracowników PORE, co przedstawia poniższe zestawienie:

Zespół zarządzający:

- koordynator projektu – Kierownik PORE (umowa o pracę, 1 etat, nauczyciel)
- menager ds. finansowych – Główny Księgowy (umowa o pracę, 1 etat)
- pracownik ds. administracyjno-merytorycznych – sekretarka (umowa o pracę, 1 etat)
- pracownik ds. zamówień publicznych (umowa zlecenie, 2 osoby)

Personel merytoryczny:

- szkolny organizator rozwoju edukacji (SORE) – Inspektor ds. Rocznych Planów Wspomagania (umowa o pracę, 9 etatów-11 osób; zadaniowy system czasu pracy; nauczyciele)
- koordynator sieci – umowa zlecenie, 4 osoby, nauczyciele
- osoba przygotowująca dokument PPW – umowa zlecenie, 1 osoba, nauczyciel

Inne / koszty pośrednie:

- osoba sprzątająca – umowa zlecenie, 1 osoba
- pracownik ds. księgowości i płac – księgowa (umowa o pracę, 1/2 etatu)

W PORE działa jedenastu Szkolnych Organizatorów Rozwoju Edukacji (SORE), wyłonionych w procedurze konkursowej na wolne stanowisko urzędnicze, zatrudnionych na umowę o pracę. Są to osoby wspierające pracę szkół i przedszkoli biorących udział w powiatowym projekcie wdrożeniowym.

Każdy z SORE zatrudniony w pełnym wymiarze godzin ma pod opieką 10-11 szkół, natomiast zatrudniony na ½ etatu 5-6 szkół. Działalność każdego ze Szkolnych Organizatorów Rozwoju Edukacji polegała na zbudowaniu relacji z Dyrektorem i Radą Pedagogiczną w swojej szkole/przedszkolu, wspólnym przeprowadzeniu diagnozy i skonstruowaniu Roczego Planu Wspomagania. Ponadto SORE odpowiadał za prawidłową organizację działań związanych z zewnętrznym wspomaganie, pozostając w stałym kontakcie ze wszystkimi osobami zaangażowanymi w realizację Roczego Planu Wspomagania.

„Naszym priorytetem było nawiązanie dobrych relacji z Dyrektorem i nauczycielami w szkołach, przedszkolach oraz „wejście” w ich życie. Dobra współpraca nauczycieli przy stawianiu diagnozy i wyborze obszaru doskonalenia to bardzo ważne elementy, mające wpływ na powodzenie projektu” - mówi wieloletnia nauczycielka mgr Anna Dyda - Szkolny Organizator Rozwoju Edukacji – *„Pomimo, iż pojawialiśmy się w szkołach*

i przedszkolach z początkiem września, czyli w najgorętszym okresie dla każdej placówki - zostaliśmy tam bardzo miło przyjęci, za co serdecznie dziękujemy!”- dodaje.

„Nie mniej istotne jest pozytywne nastawienie nauczycieli i wiara w sukces całego „przedsięwzięcia”. Częste wizyty w szkołach i spotkania z nauczycielami pozwalały nam poznać rzeczywistość danej placówki, a co za tym idzie dobrać jak najefektywniejsze rodzaje szkoleń i warsztatów. To cała Rada Pedagogiczna wskazuje, jakie szkoła ma potrzeby, co należałoby udoskonalić” - taką opinię wyraża wieloletni nauczyciel SORE - mgr Robert Dębski.

Praca Szkolnych Organizatorów Rozwoju Edukacji to na co dzień wizyty w szkołach, przedszkolach, spotkania z kadrą nauczycielską, Dyrektorami, współpraca z Poradniami Psychologiczno - Pedagogicznymi, Biblioteką Pedagogiczną, Placówką Doskonalenia Nauczycieli, ale również opracowywanie tak istotnej w realizacji projektów unijnych, bieżącej dokumentacji.

„Jesteśmy pracownikami mobilnymi - mówi SORE mgr Jakub Dyda - Wyjazdów do szkół i przedszkoli było sporo... spotkania z Dyrektorami, warsztaty, szkolenia, konsultacje. Ponadto zawsze byliśmy i nadal jesteśmy do dyspozycji biura projektu”.

Aby SORE sprawnie i rzetelnie wykonywali swoje zadania, systematycznie korzystali z przygotowanego przez ORE wsparcia, m.in:

- z zasobu materiałów szkoleniowych, poradnika metodycznego zawierającego między innymi opis różnych metod pracy z grupą, zasady moderowania sieci, elementy budowania motywacji i radzenia sobie z trudnymi sytuacjami oraz narzędzia wspierające do wykorzystania w pracy moderatora;
- ze szczegółowego przewodnika pomocnego w prowadzeniu pracy na platformie internetowej,
- z szeregu spotkań, konsultacji, konferencji warsztatów przewidzianych dla realizatorów projektów powiatowych.

Dodatkowo, aby podnieść jakość swojej pracy oraz na bieżąco orientować się w zmianach oświatowych Szkolni Organizatorzy Rozwoju Edukacji chętni doskonalili się oraz wymieniali i doświadczenia oraz przedstawiali wypracowaną wspólnie dobrą praktykę, uczestnicząc w różnych formach szkoleń, konferencji, warsztatów, itp.

Kolejną grupę personelu stanowią 4 Koordynatorzy Sieci. W PORE zatrudnieni są na umowę zlecenie, wyłonieni w procedurze przetargowej. Koordynator sieci jest osobą odpowiedzialną za realizację zadania, które polega na wymianie doświadczeń w ramach lokalnych sieci współpracy i samokształcenia. Każdą z 4 sieci kieruje 1 koordynator, który „opiekując się” swoją siecią, organizuje spotkania, motywuje członków sieci do działania i aktywności na platformie internetowej, przygotowuje relacje z przebiegu każdego ze spotkań oraz wypracowane rezultaty i zamieszcza je na platformie.

W ramach zadania w każdej z 4 sieci organizowano spotkania organizacyjne, spotkania robocze z ekspertami zewnętrznymi oraz spotkania podsumowujące. Między spotkaniami członkowie sieci pracowali na platformie internetowej. W działaniach powiatowych sieci zaangażowani są koordynatorzy sieci, członkowie sieci, eksperci zewnętrznymi. W ramach działań statutowych jednostek wspomagających szkoły i przedszkola każdy koordynator sieci oraz członek korzystał wg potrzeb z fachowej pomocy i merytorycznej rady pracowników PPP oraz wykorzystywał udostępnione przez BP zbiory biblioteczne.

W ramach utworzonych przez powiat 4 sieci współpracy i samokształcenia Koordynatorzy Sieci aranżowali pracę sieci poprzez:

- proponowanie inicjatyw, tematów spotkań i sposobów pracy,
- motywowanie i wspieranie uczestników do aktywnego udziału,
- planowanie i organizowanie działań,
- moderowanie forum dyskusyjnego na platformie internetowej,
- zapraszanie ekspertów zewnętrznych prowadzących spotkania,
- prowadzenie wybranych spotkań,

- zamieszczanie materiałów na platformie internetowej oraz stronie projektu.

Osoba odpowiedzialna za realizację Zadania 3 zatrudniona jest na umowę zlecenie, wyłoniona w procedurze przetargowej. W ramach realizacji projektu opracowała dwutomowy dokument - Powiatowy Program Wspomagania, wraz z raportem cząstkowym i końcowym z realizacji opisanych w nim działań. Jej zadaniem było również monitorowanie procesu wspomagania na terenie powiatu nowotarskiego poprzez bieżące kontakty z SORE, dyrektorami, nauczycielami, koordynatorami sieci oraz instytucjami wspierającymi szkoły i przedszkola.

2.3. Promocja założeń projektu

Działania PORE bardzo angażowały personel i stanowiły wiele wyzwań w codziennej pracy. Dlatego personel dbał o to, by na bieżąco promować swoje działania projektowe, mówić o nich, dzielić się dobrą praktyką, kontynuować współpracę z innymi powiatami, prowadzić stronę internetową www.pore.nowotarski.pl, itp.

Strona powstała z własnej inicjatywy i w oparciu o istniejące zasoby we współpracy z jedną ze szkół ponadgimnazjalnych - gdyż nie było przewidzianych środków finansowych w projekcie na utworzenie i prowadzenie takowej strony. *„Składamy zatem Zespołowi Szkół nr 1 im. Władysława Orkana w Nowym Targu serdeczne podziękowania za okazaną pomoc w utworzeniu strony i niezbędne wsparcie techniczne”* – personel projektu.

W ramach działań informacyjno – promocyjnych w ciągu 2 lat ukazały się ogłoszenia na regionalnym portalu internetowym Podhale.24 - 23.10.2013r., 21.02.2014r. i 21.05.2015r. oraz ogłoszenia w regionalnej prasie Gazeta Wyborcza (dodatek regionalny): 21.10.2013r., 14.11.2013r., 12.12.2013r. 09.10.2014r., 13.11.2014r., 07.05.2015r. 11.06.2015r (edycja ostatniego ogłoszenia 23.07.2015r.).

W trakcie realizacji projektu z inicjatywy PORE i starostwa dodatkowo zorganizowano spotkania konferencyjne z udziałem Starosty Nowotarskiego, przedstawicieli JST, Biblioteki Pedagogicznej, Placówki Doskonalenia Nauczycieli, Poradni Psychologiczno - Pedagogicznej, dyrektorów, a także gości z innych powiatów, którzy biorą udział w projekcie pilotażowym. Gościem naszych spotkań byli m.in.: Pani **Joanna Berdzik** – Podsekretarz Stanu w Ministerstwie Edukacji Narodowej w Warszawie, Pani **Joanna Soćko** – ekspert merytoryczny projektu - *Ogólnopolski system doskonalenia nauczycieli oparty na ogólnodostępnym kompleksowym wspomaganie szkół z Ośrodka Rozwoju Edukacji w Warszawie*, Pani **Anna Gocłowska** – przedstawiciel ORE - koordynator projektu *Program wzmocnienia efektywności systemu nadzoru pedagogicznego i oceny jakości pracy szkoły – etap III*, Pan **Andrzej Jasiński** – koordynator projektu *Przywództwo i zarządzanie w oświacie – opracowanie i wdrożenie systemu kształcenia i doskonalenia dyrektorów szkół/placówek*.

Spotkania były każdorazowo okazją do wymiany doświadczeń, do dyskusji na wspólnie nurtujące nas tematy oraz do rozmowy na temat nowego zmodernizowanego systemu doskonalenia nauczycieli wdrażanego pilotażowo w powiecie nowotarskim i o dalszych planach ukierunkowanych na wspomaganie szkół i przedszkoli. Ostatnia konferencja z udziałem Joanny Berdzik miała na celu omówienie dotychczas realizowanych przez Powiat Nowotarski działań w zakresie wspomaganie szkół i przedszkoli oraz wypracowanie modelu wspomaganie pracy szkoły, który po zakończeniu pilotażu można by było z powodzeniem realizować na rzecz poprawy jakości doskonalenia nauczycieli i wsparcia szkół, przedszkoli na terenie Powiatu. Wszystkie wypracowane podczas konferencji efekty wspólnej pracy zostały zredagowane i przesłane do Ministerstwa Edukacji Narodowej. Jak podkreśliła Joanna Berdzik, „*to co się dzieje w powiecie nowotarskim zasługuje na pochwałę i powinno być kontynuowane, by powodować rozwój placówek i wpływać na jakość kształcenia*”.

Personel projektu dbał również o to, by przede wszystkim w powiecie nowotarskim promować działania projektowe oraz inne dotyczące wdrażania nowego zmodernizowanego systemu doskonalenia nauczycieli. Dlatego chętnie każdy informował zainteresowanych, uczestniczył w spotkaniach indywidualnych, rozpropagowywał pozyskane z ORE bezpłatne publikacji itp.

2.4. „Dobra praktyka” samorządowa w powiecie nowotarskim

W wyniku aktywnej współpracy, dużego zaangażowania i pomysowości personelu oraz wszelkich inicjatyw podejmowanych w PORE, wspólnie wypracowano „dobrą praktykę”. Jej głównym celem była optymalizacja działań służących poprawie jakości wspomagania placówek oświatowych na terenie powiatu nowotarskiego. Dobra praktyka przejawiała się przede wszystkim w poniższych działaniach:

- organizowane cykliczne/cotygodniowe spotkania SORE i zespołu projektowego,
- wspólne miejsce wymiany uwag, refleksji i materiałów,
- wspólne „forum dyskusyjne” dla SORE i zespołu projektowego,
- wspólny mail i służbowe telefony komórkowe gwarantujące częsty i stały kontakt.

Często tę pilotażową nowotarską dobrą praktykę prezentowano na zaproszenie innych powiatów lub ORE w Warszawie. Wielokrotnie przedstawiciele PORE uczestniczyli w ogólnopolskich, czy regionalnych spotkaniach mających na celu wsparcie osób wspomagających pracę szkół i przedszkoli – w tym też w ramach powiatowych projektów pilotażowych, a także w ramach zadań realizowanych przez placówki doskonalenia nauczycieli, poradnie psychologiczno-pedagogiczne i biblioteki pedagogiczne. Spotkania były okazją do wymiany doświadczeń i refleksji, wzajemnych inspiracji na działania związane z doskonaleniem

nauczycieli, wdrażaniem efektów tego doskonalenia w szkole oraz podsumowaniem Rocznych Planów Wspomagania.

Wszyscy uczestnicy zgodnie twierdzili, iż dobra praktyka zawsze, gdy jest prezentowana w szerszym gronie odbiorców odbierana jest bardzo pozytywnie. Wyrażali bowiem oni swoją aprobatę, a niejednokrotnie chęć wdrożenia jej u siebie.

Poniżej refleksje nowotarskich SORE po prezentacjach dobrych praktyk:

„Nasze wystąpienia każdorazowo prowokowały burzliwą i owocną dyskusję, podczas której rodziły się pomysły na inne „dobre praktyki”.

„Wielu uczestników zazdrościło i gratulowało nam świetnej współpracy, ale również warunków lokalowych i wsparcia jakiego udziela nam Powiat”.

„Jako zespół SORE pracujących głównie w terenie naszego pięknego, ale też dużego powierzchniowo powiatu, szczególnie cenimy sobie możliwość spotkań całego zespołu”.

„Odczuwamy potrzebę posiadania miejsca służącego wymianie materiałów oraz pomysłów, a także możliwość kontaktu w każdym momencie”.

„Zawsze wracaliśmy z nową wiedzą, doświadczeniami i pomysłami, którymi będziemy się dzielić z naszym zespołem”.

Zachęcam do lektury poniższego artykułu:

PORE jako dobra praktyka samorządowa we wspomaganiu szkół i placówek.

Na zaproszenie Ośrodka Rozwoju Edukacji w Warszawie w dniach 16-17 kwietnia 2015 roku w Falentach k. Warszawy przedstawiciele powiatu nowotarskiego: Bogusław Waksmundzki – Urzędujący Członek Zarządu Powiatu Nowotarskiego oraz Monika Hołowczak – Koordynator projektu/Kierownik Powiatowego Ośrodka Rozwoju Edukacji w Nowym Targu uczestniczyli w spotkaniu informacyjnym pt. „Rozwiązania w zakresie wspomagania szkół wypracowane przez samorządy lokalne- beneficjentów

Konkursu 3.5. W spotkaniu udział wzięli Szkolni Organizatorzy Rozwoju Edukacji oraz przedstawiciele Jednostek Samorządu Terytorialnego z całej Polski, w tym realizujący projekty pilotażowe w zakresie wspomaganie szkół i przedszkoli.

Celem spotkania była: prezentacja rozwiązań organizacyjnych wypracowanych w powiatach objętych kompleksowym wspomaganie, prezentacja i omówienie zasad finansowania projektów oświatowych w ramach nowej perspektywy finansowej, omówienie efektów i identyfikacja zasobów wypracowanych w trakcie realizacji projektów pilotażowych, projektowanie lokalnych strategii oświatowych z uwzględnieniem wspomaganie pracy szkół i przedszkoli oraz dostępnych zasobów.

Podczas trwania konferencji swoje wystąpienie – wśród pięciu powiatów Polski - miał również powiat nowotarski. Zaprezentowano „dobrą praktykę”, którą jest utworzenie Powiatowego Ośrodka Rozwoju Edukacji w Nowym Targu (PORE), jako jednostki wspierającej szkoły, przedszkola w powiecie nowotarskim. Zgromadzeni mogli poznać specyfikę powiatu, filozofię tworzenia jednostki – jako realizatora projektu pilotażowego, główne założenia, koncepcję działania, sposoby organizacji wspomaganie, strukturę organizacyjną itp.

Podczas kolejnej sesji - World Cafe – Omówienie efektów i identyfikacja zasobów wypracowanych w trakcie realizacji projektów pilotażowych, która stanowiła kontynuację II sesji – Prezentacja rozwiązań organizacyjnych wypracowanych w powiatach objętych kompleksowym wspomaganie – każdy z powiatów - Nowy Targ, Giżycko, Kraków, Brzesko, Jawor odpowiadali na wszystkie pytania, jakie zadawali uczestnicy zgromadzeni przy stolikach. Odbywały się dyskusje tematycznie powiązane z prezentacją dobrych praktyk przedstawionych przez przedstawicieli powiatów w poprzedniej sesji. Atmosfera World Cafe sprzyjała uważnemu słuchaniu, co zaowocowało wytworzeniem się nowych perspektyw, pomysłów, rozwiązań itp. – także i dla nas. Uczestnicy żywo dopytywali o efekty wypracowane w trakcie realizacji projektu pilotażowego oraz o pojawiające się trudności. Słuchali uważnie o tym, co zadziało się u nas

w powiecie, jaka filozofia i koncepcja sprzyjała pomysłowi utworzenia jednostki, kto w niej pracuje, z jakimi borykamy się problemami, co sądzą o nowym wspomaganiu nauczyciele, dyrektorzy itp. Na zakończenie sesji moderatorzy przedstawili i podsumowali efekt pracy grupy na forum. Wystąpienia zakończyły gromkie brawa. Uczestnicy konferencji podzielili się swoją refleksją na temat udziału zarówno w konferencji, jak i warsztacie dotyczącym dobrej praktyki. Z przekazanej przez nich informacji zwrotnej wynika, iż każda prezentacja dobrej praktyki była dla nich cennym doświadczeniem i ważnym elementem pracy. W rozmowach podkreślali wiele aspektów, które są dla nich ważne i „zabierają” z sobą. Często powtarzali, że „budujące są pomysły innych oraz twórcze inicjatywy podejmowane w powiatach”, „ważne jest dzielenie się przykładami dobrych praktyk”, „poznanie nowych narzędzi diagnostycznych i planistycznych”, „poznanie ciekawych ludzi”, „ciekawe pomysły i tematy rozmów”, „entuzjazm i energia innych” itp.

- Taka nowotarska „dobra praktyka” może stanowić wzorzec, punkt odniesienia, na którym można się oprzeć w tworzeniu wizji własnej modelu wspomagania – powtarzano w kuluarach konferencji.

- Któryż bowiem z „klientów” edukacji nie chciałby mieć właśnie takiego ośrodka na terenie powiatu, jak to jest w Nowym Targu?

Miło było słyszeć takie opinie. To było bardzo ciekawe spotkanie, obfitujące w wiele dodatkowych pomysłów i refleksji. Mamy nadzieję, że nadal będziemy atrakcyjnym i godnym zaufania dla nowotarskich szkół i placówek partnerem, a nasza współpraca będzie kontynuowana i będzie przynosić oczekiwane efekty

Monika Hołowczak

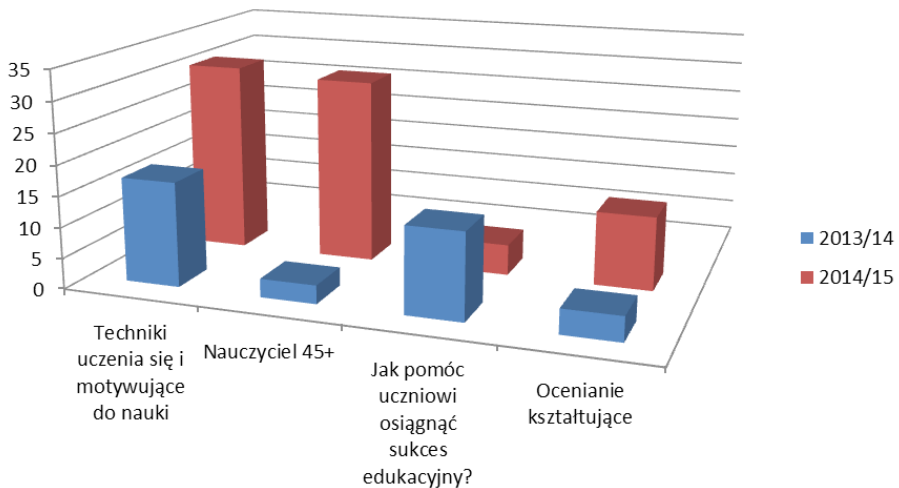
Koordynator projektu/Kierownik PORE

3. Realizacja zadań

3.1. Zadanie 1 – Gotowi na wsparcie

Szkolni Organizatorzy Rozwoju Edukacji (SORE) w każdej ze szkół i przedszkoli od 2 września 2013 roku przez kolejne 2 lata szkolne wspólnie z dyrektorem, radą pedagogiczną i wyłonionym zespołem zadaniowym z wykorzystaniem nowoczesnych narzędzi i metod przeprowadzili **186** rzetelnych **diagnoz potrzeb rozwojowych** każdej szkoły i przedszkola. Dzięki działaniom diagnostycznym wyłoniono w każdej szkole/przedszkolu konkretny obszar doskonalenia, który realizowano w oparciu o zredagowane wspólnie z SORE - Roczne Plany Wspomagania (RPW).

Z perspektywy czasu widać, iż placówki stanowią autonomiczne jednostki, które mają swoje potrzeby, powiązane z faktycznym stanem. Największą popularnością w naszym powiecie cieszyły się 4 oferty doskonalenia wybierane najczęściej spośród 24 opracowanych przez ORE, co przedstawia poniższy wykres:



W ramach zadania 1 *Gotowi na wsparcie* w trakcie realizacji projektu:

- opracowano **186** Rocznych Planów Wspomagania (RPW)
- przeprowadzono **186** spotkań z dyrektorem (**186** h)
- przeprowadzono **186** spotkań z Radą Pedagogiczną (**372** h)
- przeprowadzono **186** warsztatów diagnostyczno - rozwojowych (**558** h)
- przeprowadzono **561** warsztatów dla nauczycieli z ekspertami zewnętrznymi (**1683** h) – o **9** h więcej niż zakładano
- przeprowadzono **935** konsultacji grupowych i innych form spotkań grupowych
- z ekspertem zewnętrznym (**2805** h) – **15** h więcej niż zakładano
- przeprowadzono **744** konsultacji indywidualnych ze Szkolnym Organizatorem Rozwoju Edukacji (**1488** h) – o **372** h więcej niż zakładano
- opracowano **186** sprawozdań z realizacji Rocznych Planów Wspomagania (RPW)
- przeprowadzono **186** spotkań z Radą Pedagogiczną podsumowujących RPW (**186** h)
- pozyskano **186** kompletów podręczników/publikacji dla nauczycieli (**90** tytułów) – razem **2893** egzemplarze.

W realizowaniu powyższego zadania szkoły i przedszkola były wspomagane w roku szkolnym 2013/14 przez prawie 40 ekspertów zewnętrznych z Niepublicznej Placówki Doskonalenia Nauczycieli w Rabce - Zdroju oraz około 70 ekspertów zewnętrznych w roku szkolnym 2014/15 z Wyższej Szkoły Humanitas w Sosnowcu - wyłonionych w procedurze przetargowej w ramach zawartej umowy.

Na podstawie zebranych w ramach ewaluacji szkoleń opinii uczestników oraz SORE i koordynatorów sieci przygotowano tzw. „bank/ranking ekspertów”, który w przyszłości można wykorzystywać, organizując wspomaganie w szkołach i przedszkolach.

**Poniżej przykładowe - jedno sprawozdanie z realizacji jednego RPW
w jednej szkole w jednym roku szkolnym:**

SPRAWOZDANIE Z REALIZACJI ROCZNEGO PLANU WSPOMAGANIA GIMNAZJUM W		
W OBSZARZE: POSTAWY UCZNIOWSKIE. JAK JE KSZTAŁTOWAĆ?		
1. Czas realizacji	Data rozpoczęcia realizacji	Data zakończenia realizacji
		19.09.2013
2. Diagnoza potrzeby	<p>Podczas pierwszego spotkania z Dyrektorem szkoły i Radą Pedagogiczną, a także podczas warsztatu diagnostyczno-rozwojowego w trakcie pogłębionej autodiagnozy stwierdzono, iż w szkole istnieje potrzeba wypracowania dodatkowych narzędzi służących kształtowaniu postaw uczniów zgodnych z systemem wartości promowanym w szkole oraz zgodnych z oczekiwaniami rodziców i środowiska.</p> <p>W szkole funkcjonował program wychowawczy i profilaktyki z uwzględnieniem wniosków rodziców i uczniów, prowadzono współpracę wychowawców i specjalistów, organizowano zajęcia i akcje profilaktyczne, w które zaangażowani byli uczniowie. Mimo tego obserwowano roszczeniowe postawy uczniów, którzy często nie mieli świadomości swojego negatywnego postępowania. Uczniowie nie mieli poczucia obowiązku, często nie ponosili odpowiedzialności za swoje czyny, często okazywali brak szacunku wobec innych, samego siebie, jak również mienia szkoły. Nauczyciele mieli trudności z porozumiewaniem się z uczniami sprawiającymi trudności wychowawcze, jak również z ich rodzicami.</p>	
3. Cel	<p>Przynajmniej 60 % nauczycieli do końca czerwca 2014 r. podniesie swoje kompetencje w zakresie komunikacji interpersonalnej na linii nauczyciel – uczeń oraz nauczyciel - rodzic.</p> <p>Przynajmniej 80 % uczniów do 31 maja 2014r. będzie stosowało zasady dotyczące odpowiedniego zachowania obowiązujące w szkole.</p> <p>Zaplanowane cele osiągnięto w pełni, co odzwierciedlają efekty działań wymienione w dalszej części sprawozdania oraz wyniki ankiet.</p>	

4. Harmonogram realizacji RPW	Zadanie	Termin realizacji zadania	Miejsce realizacji zadania
	<p>1. Spotkanie SORE z Dyrektorem szkoły (1 godz.), podczas którego:</p> <ul style="list-style-type: none"> - przekazano Dyrektorowi informacje dotyczące projektu oraz nowego systemu doskonalenia nauczycieli, - uzyskano ogólne informacje o szkole i Radzie Pedagogicznej, - określono priorytety rozwojowe szkoły oraz obszary jakie wg Dyrektora wymagają wsparcia, - ustalono termin i warunki przeprowadzenia spotkania z Radą Pedagogiczną i warsztatu diagnostyczno-rozwojowego. 	19.09.2013	Gimnazjum w
	<p>2. Spotkanie SORE z Radą Pedagogiczną /utworzenie zespołu zadaniowego (2 godz.), podczas którego:</p> <ul style="list-style-type: none"> - przekazano Radzie Pedagogicznej informacje dotyczące projektu oraz nowego systemu doskonalenia nauczycieli, - przedstawiono cele spotkania, - wyłoniono obszar wymagający wspomagania. 	30.09.2013	Gimnazjum w ...

4. Harmonogram realizacji RPW	Zadanie	Termin realizacji zadania	Miejsce realizacji zadania
	<p>Warsztat diagnostyczno-rozwojowy (SORE, zespół zadaniowy) (3 godz.), podczas którego:</p> <ul style="list-style-type: none"> - przeprowadzono pogłębioną diagnozę wybranego przez Radę Pedagogiczną obszaru do rozwoju, - określono wizję szkoły po zmianie i zaplanowano działania (zarys harmonogramu), - wybraną przez nauczycieli ofertę opracowaną przez ORE (jedną z 24) dostosowano do rzeczywistych potrzeb szkoły. 	30.09.2013	Gimnazjum w ...
	<p>4. Wypracowano roczny plan wspomaganie szkoły (RPW):</p> <ul style="list-style-type: none"> - na podstawie pozyskanych informacji i materiałów ze spotkań z Dyrektorem, Radą Pedagogiczną / zespołem zadaniowym. <p>Projekt RPW skonsultowano z Dyrektorem /zespołem zadaniowym.</p> <p>Dostarczono szkole ostateczną wersję RPW (wersja elektroniczna pdf i papierowa).</p>	15.10.2013	Gimnazjum w ...

4. Harmonogram realizacji RPW	Zadanie	Termin realizacji zadania	Miejsce realizacji zadania
	5. Przeprowadzono warsztaty dla nauczycieli: „Komunikacja interpersonalna” (3godz.)	12.12.2013	Gimnazjum w ...
	6. Przeprowadzono warsztaty dla nauczycieli: „Jak prowadzić dialog z uczniem sprawiającym trudności wychowawcze?” (3godz.)	09.01.2014	Gimnazjum w ...
	7. Przeprowadzono inne formy spotkań grupowych: „Jak prowadzić dialog z rodzicami ucznia sprawiającego trudności wychowawcze?” (3godz.)	16.01.2014	Gimnazjum w ...
	8. Przeprowadzono warsztaty dla nauczycieli: „Działania modyfikujące zachowanie uczniów.” (3 godz.)	20.02.2014	Gimnazjum w ...
	9. Przeprowadzono inne formy spotkań grupowych: „Jak zmotywować ucznia do podejmowania wysiłku zmiany zachowania?” (3godz.)	25.02.2014	Gimnazjum w ...
	10. Przeprowadzono inne formy spotkań grupowych: „Opracowanie scenariuszy godzin wychowawczych promujących pozytywne postawy uczniowskie.” (3godz.)	11.03.2014	Gimnazjum w ...

4. Harmonogram realizacji RPW	Zadanie	Termin realizacji zadania	Miejsce realizacji zadania
	11. Przeprowadzono konsultacje grupowe: „Opracowanie scenariusza spotkania z rodzicami na temat kształtowania pozytywnych postaw uczniowskich.” (3godz.)	20.03.2014	Gimnazjum w ...
	12. Przeprowadzono konsultacje grupowe: „Opracowanie działań/ akcji mających na celu kształtowanie pozytywnych postaw.” (3godz.)	27.03.2014	Gimnazjum w ...
	13. Przeprowadzono konsultacje indywidualne z SORE (3x2 godz.), podczas których: - przedyskutowano wątpliwości, omówiono problemy, przedstawiono nowe rozwiązania związane z wdrażaniem do rzeczywistości szkolnej umiejętności nabytych w formach doskonalenia prowadzonych zgodnie z RPW.	25.03.2014 10.04.2014 16.04.2014	Gimnazjum w ...

4. Harmonogram realizacji RPW	Zadanie	Termin realizacji zadania	Miejsce realizacji zadania
	14. Realizowano scenariusze lekcyjne na godzinach wychowawczych mające na celu kształtowanie pozytywnych postaw uczniowskich.	<p>klasa I - 25.09.2013, 02.10.2013, 09.10.2013, 28.10.2014, 18.11.2013, 08.01.2014, 29.01.2014, 12.03.2014, 19.03.2014, 02.04.2014, 16.04.2014, 07.05.2014, 14.05.2014.</p> <p>klasa II - 19.09.2013, 03.10.2013, 24.10.2013, 21.11.2013, 02.01.2014, 09.01.2014, 16.01.2014, 30.01.2014, 28.02.2014, 07.03.2014, 14.03.2014, 21.03.2014, 28.03.2014, 23.05.2014.</p> <p>klasa III - 17.10.2013, 14.11.2013, 09.01.2014, 16.01.2014, 04.03.2014, 11.03.2014, 06.05.2014, 13.05.2014, 20.05.2014.</p>	Gimnazjum w ...

4. Harmonogram realizacji RPW	Zadanie	Termin realizacji zadania	Miejsce realizacji zadania
	<p>15. Przeprowadzono spotkanie rodziców z pedagogiem szkolnym na temat „<i>Współdziałanie rodziców i szkoły w zakresie kształtowania pozytywnych postaw uczniowskich</i>”</p> <p>(dokumentacja szkolna – wpisy w dziennikach lekcyjnych, listy obecności rodziców na spotkaniu)</p>	03.12.2013	Gimnazjum w ...
	<p>14. Przeprowadzono akcje promujące właściwe zachowania uczniów:</p> <p>a) Palenie jest słabe.</p> <p>b) Czy obojętny znaczy niewinny? Stop agresji</p> <p>c) Stop wulgaryzmem.</p> <p>d) Podziel się sercem - zbiórki na rzecz podopiecznych Barki i Domu Dziecka.</p> <p>e) Zachowaj trzeźwy umysł. Profilaktyka antyalkoholowa.</p> <p>f) Narkotyki - droga do nikąd.</p> <p>g) Światowy Dzień bez papierosa, w tym: - <i>Nie pal przy mnie proszę</i>, - <i>Znajdź właściwe rozwiązanie</i>.</p> <p>h) Mam talent. Odnajdujemy swoje talenty i) Spotkanie z dzielnicowym - profilaktyka zachowań</p>	<p>13.10.2013</p> <p>10.10.2013</p> <p>09.11.2013</p> <p>grudzień 2013</p> <p>10.01.2014</p> <p>08.03.2014</p> <p>30.05.2014</p> <p>03.06.2014</p> <p>20.03.2014</p> <p>25.03.2014</p>	Gimnazjum w ...

4. Harmonogram realizacji RPW	Zadanie	Termin realizacji zadania	Miejsce realizacji zadania
	j) „Czysta Małopolska” postawy proekologiczne (dokumentacja szkolna - <i>Harmonogram imprez szkolnych</i> , notatki/ fotorelacje z imprez szkolnych oraz informacje na stronie internetowej szkoły).		
	13. Komunikowanie zmian poprzez: - aktualizowanie informacji na tablicy korkowej, stronie internetowej szkoły (SORE) - stały kontakt SORE z Dyrektorem i nauczycielami szkoły - podczas spotkań z rodzicami i posiedzeń Rady Pedagogicznej (Dyrektor, nauczyciele)	cały rok szkolny	Gimnazjum w ... oraz biuro projektu Nowy Targ

7. Realizatorzy RPW i ich zaangażowanie czasowe	Rola	Liczba godzin pracy na rzecz RPW ogółem	Liczba godzin kontaktowych
	Szkolny Organizator Rozwoju Edukacji	130	36
	Ekspert zewnętrzny	30	24
8. Osoby korzystające ze wspomaganie w ramach projektu	Rola	Zadania	
	Dyrektor szkoły	<ul style="list-style-type: none"> • określił obszar do rozwoju – wspólnie z Radą Pedagogiczną, we współpracy z SORE, • przygotował Roczny Plan Wspomaganie we współpracy z SORE i Radą Pedagogiczną, • aktywnie brał udział w zaplanowanych formach doskonalenia, konsultacjach, • wdrażał nowe umiejętności i wypracowane procedury, • udzielał informacji zwrotnej, • brał udział w podsumowaniu podjętych działań, • czuwał nad tym, aby wspomaganie wpisywało się w działania szkoły i organizację pracy szkoły, • motywował pracowników do systematycznego i aktywnego udziału w warsztatach, konsultacjach i innych formach doskonalenia nauczycieli oraz wspierał zespół zadaniowy, • udostępniał sale i sprzęt, • włączy badania efektów wspomaganie do ewaluacji wewnętrznej (po zakończeniu realizacji RPW). 	

8. Osoby korzystające ze wspomagania w ramach projektu	Rola	Zadania
	Nauczyciele	<ul style="list-style-type: none"> • przeprowadzili podczas warsztatu diagnostyczno-rozwojowego pogłębioną diagnozę wybranego przez RP obszaru do rozwoju, • określili stan i przyczyny obecnej sytuacji swojej szkoły, • definiowali rezultaty, formułowali cele wg SMART, • określali wizję szkoły po zmianie i planowali działania, • generowali rozwiązania, • planowali wdrożenie zmiany, • opracowali zarys harmonogramu, • planowali rozwój zawodowy w sposób zgodny z aktualnymi potrzebami swojej szkoły, • aktywnie uczestniczyli w warsztatach, spotkaniach grupowych oraz w konsultacjach i w innych formach zaplanowanych działań, • rozwiązywali bieżące problemy dydaktyczne i wychowawcze podczas konsultacji indywidualnych z SORE, • stosowali w pracy dydaktycznej i wychowawczej nowe umiejętności, • wdrażali do praktyki zawodowej zmiany wprowadzane w oświacie, • wprowadzali zmiany i nowatorskie rozwiązania dydaktyczne, • wymieniali doświadczenia w ramach lokalnych sieci współpracy i samokształcenia, • udzielali informacji zwrotnej, • opracowali niezbędną dokumentację.

8. Osoby korzystające ze wspomagania w ramach projektu	Rola	Zadania
	Wychowawcy	<ul style="list-style-type: none"> • planowali rozwój zawodowy w sposób zgodny z aktualnymi potrzebami swojej szkoły, • aktywnie uczestniczyli w warsztatach, spotkaniach grupowych oraz w konsultacjach i w innych formach zaplanowanych działań, • rozwiązywali bieżące problemy dydaktyczne i wychowawcze podczas konsultacji indywidualnych z SORE, • stosowali w pracy dydaktycznej i wychowawczej nowe umiejętności, • wdrażali do praktyki zawodowej zmiany wprowadzane w oświacie, • wprowadzali zmiany i nowatorskie rozwiązania dydaktyczne, • wymieniali doświadczenia w ramach lokalnych sieci współpracy i samokształcenia, • udzielali informacji zwrotnej, • opracowali niezbędną dokumentację.
	Pedagog szkolny	<ul style="list-style-type: none"> • określił obszar do rozwoju – wspólnie z Radą Pedagogiczną, we współpracy z SORE
	Uczniowie	<ul style="list-style-type: none"> • brali czynny udział w zaplanowanych działaniach
	Rodzice	<ul style="list-style-type: none"> • brali czynny udział w zaplanowanych działaniach

9. Efekty zrealizowanych działań wg zakładanych wskaźników realizacji RPW

Osiągnięte efekty:

- 100% uczestników otrzymało zaświadczenia o ukończeniu szkoleń, warsztatów,
- Nauczyciele podnieśli swoje kompetencje w zakresie komunikacji interpersonalnej na linii nauczyciel – uczeń oraz nauczyciel – rodzic (wyniki ankiet).
- Opracowano więcej niż 10 scenariuszy godzin wychowawczych mających na celu kształtowanie pozytywnych postaw uczniowskich, które przeprowadzono we wszystkich klasach gimnazjum.
- Przeprowadzono 10 akcji promujących właściwe zachowania uczniów.
- Przeprowadzono spotkanie rodziców z pedagogiem szkolnym na temat *współdziałania rodziców i szkoły w zakresie kształtowania pozytywnych postaw uczniowskich*.
- Na bieżąco prowadzono analizę dokumentacji szkolnej (zeszyt uwag, pochwał i dziennik lekyjny) przedstawiającej zachowania uczniów.
- Nauczyciele nabyli nowe narzędzia i poznali metody w zakresie reagowania w trudnych sytuacjach.

Czego nie udało się osiągnąć:

- Nie udało się przeprowadzić cyklu szkoleń w zaplanowanych terminach, ze względu na przedłużające się procedury przetargowe. Cykl szkoleń rozpoczął się 12 grudnia 2013 r. i zakończył 27 marca 2014 r.
- Nie udało się przeprowadzić pierwszych konsultacji indywidualnych w zaplanowanym terminie (luty), ze względu na przesunięcia w terminach cyklu szkoleń dla całej Rady Pedagogicznej. Konsultacje indywidualne odbyły się terminach: 25.03.2014, 10.04.2014, 16.04.2014.

Co wypadło szczególnie dobrze:

- Zaangażowanie nauczycieli podczas szkoleń,
- Wartościowe materiały szkoleniowe udostępnione nauczycielom przez eksperta zewnętrznego,
- Współpraca SORE z Dyrektorem szkoły i Radą Pedagogiczną

	<p>Napotkane trudności:</p> <ul style="list-style-type: none"> • W trakcie realizacji szkoleń na prośbę nauczycieli zmieniono eksperta, któremu trudno było nawiązać właściwe relacje współpracy z Radą Pedagogiczną.
<p>10. Wnioski i rekomendacje</p>	<p>Wnioski:</p> <ul style="list-style-type: none"> • Wybrany obszar jest istotny dla rozwoju szkoły m.in. ze względu na to, że postawy uczniowskie wpływają na wizerunek szkoły. • Opracowane działania zmierzały do poprawy współpracy na linii nauczyciel-uczeń-rodzic. • Uczniowie angażowali się w realizację wyznaczonych zadań. • Uściślono współpracę z rodzicami – wspólne wyznaczanie celów i zadań. <p>Rekomendacje:</p> <ul style="list-style-type: none"> • Kontynuowanie działań podjętych przez szkołę w ramach wspomaganie. • Dalsze podnoszenie kompetencji nauczycieli w wybranym obszarze. • Kontynuowanie współpracy z instytucjami wspierającymi szkołę.

W trakcie realizacji projektu szkoły realizowały zadania nie tylko zaplanowane w RPW lecz także zadania dodatkowe, wychodząc z inicjatywą ponad ramy RPW. Warto przedstawić rezultat dodatkowy jednej ze szkół. To trudne wyzwanie, więc tym bardziej warto o nim mówić.

Szkoła Podstawowa im. Ks. Jana Twardowskiego w Tylmanowej od roku szkolnego 2013/2014 uczestniczy w powiatowym projekcie wdrożeniowym pt. „*Pilotaż sukcesem zmian*” pilotażowo wprowadzającym zmiany w systemie doskonalenia nauczycieli szkół i przedszkoli. Po przeprowadzeniu przez Szkolnego Organizatora Rozwoju Edukacji (SORE) wraz z Radą Pedagogiczną i dyrektorem szczegółowej diagnozy potrzeb, w pierwszym roku realizacji wybrano ofertę „*Techniki uczenia się i metody motywujące do nauki*”, natomiast w roku szkolnym 2014/2015 realizowana jest oferta wsparcia „*Ocenianie kształtujące*”. W trakcie realizacji opracowanych wspólnie Rocznych Planów Wspomaganie (RPW)

nauczyciele wykazali się bardzo dużą kreatywnością i zaangażowaniem. Dzięki czemu ciągle rodziły się nowe pomysły, aktywizujące i mobilizujące uczniów, a które wpisują się w kalendarz imprez i uroczystości szkolnych (np. przygotowanie, prowadzenie Drogi Krzyżowej na Górę Kalwarii w Tylmanowej przez uczniów, rodziców, nauczycieli).

Z inicjatywy i na za zaproszenie Ośrodka Rozwoju Edukacji w Warszawie, który w ramach projektu „*System doskonalenia nauczycieli oparty na ogólnodostępnym kompleksowym wspomaganium szkół*” przygotował cykl filmowych reportaży poświęconych kompleksowemu wspomaganium szkół i przedszkoli Grono Pedagogiczne (jako jedyne spośród biorących udział w pilotażu) wyraziło zgodę i podjęło decyzję o podzieleniu się wypracowanymi w ramach projektu rozwiązaniami celem ich promowania oraz pokazania innym, jak są one wdrażane w codziennej pracy dydaktyczno – wychowawczej właśnie w szkole w Tylmanowej.

W uzgodnionym terminie do szkoły podstawowej w Tylmanowej przyjechała profesjonalna ekipa filmowa i zaczęło się... ☺ Każdy mógł wreszcie poczuć się jak aktor...słyszało się w kuluarach. W trakcie przygotowań i kręcenia reportażu, widać było pełną gotowość i mobilizację całej społeczności szkolnej. Efektem czego został nakręcony film, w którym o swojej pracy mówią nauczyciele, dyrektor szkoły, Szkolny Organizator Rozwoju Edukacji, a także uczniowie. Film jest upowszechniony w środowisku oświatowym jako przykład działań podejmowanych na rzecz nowego systemu doskonalenia nauczycieli. Film przedstawia realizację oferty doskonalenia nauczycieli pt. „*Techniki uczenia się i metody motywujące do nauki*”.

Zapraszam do obejrzenia filmu: http://www.ore.edu.pl/index.php?option=com_content&view=article&id=5712:jak-ucz-si-nauczyciele-w-maopolskich-szkoach&catid=112:wspieranie-szko-i-nauczycieli-aktualnoci&Itemid=1016

Po analizie zapisów wszystkich sprawozdań z realizacji RPW opracowanych przez SORE okazuje się, że wdrażanie nowego zmodernizowanego systemu doskonalenia nauczycieli w szkołach i przedszkolach na terenie powiatu nowotarskiego pomaga w rozwoju szkół i przedszkoli oraz prowadzi w kierunku szkoły jako organizacji uczącej się. Wreszcie zauważyć można, że jest „szyte na miarę” konkretnej placówki. Nauczyciele pozyskują fachową wiedzę i umiejętności od specjalistów i ekspertów, pracują zespołowo, w formie warsztatowej – co cieszyło się największą popularnością.

Realizacja RPW przyczyniła się głównie do:

- wsparcia szkół i placówek w rozwiązywaniu konkretnych problemów,
- podniesienia jakości pracy szkół i placówek,
- integracji rady pedagogicznej.

Na podstawie analizy zgromadzonych danych oraz sprawozdań z realizacji RPW w szkołach i przedszkolach wynika, iż zakładane cele oraz wskaźniki zostały osiągnięte.

3.2. Zadanie 2 – Zaplątani w sieci

W trakcie realizacji projektu w ramach zadania 2 wszystkie zaplanowane **40** spotkań w ramach **4** nowotarskich sieci współpracy i samokształcenia realizowane były sukcesywnie od października 2013 roku. Między spotkaniami w „realu” - po 5 spotkań w ramach jednej sieci w jednym roku szkolnym, członkowie sieci pracowali wirtualnie na platformie internetowej udostępnionej przez ORE. Praca odbywała się w sposób ciągły, a działania w ramach sieci współpracy i samokształcenia były poddawane systematycznemu monitoringowi i modyfikowaniu w zależności od potrzeb wyrażanych przez uczestników sieci.

W ramach 4 sieci współpracy i samokształcenia w roku szkolnym 2013/14 i 2014/15:

- opracowano **8** Rocznych Planów Pracy Sieci (RPPS)
- przeprowadzono **8** spotkań organizacyjnych (**16 h**)
- przeprowadzono **24** spotkania robocze z ekspertem zewnętrznym (**72 h**)
- zorganizowano **8** spotkań podsumowujących (**16 h**)
- opracowano **8** sprawozdań z realizacji RPPS .

Poniżej przykładowe: jedno przykładowe sprawozdanie z **jednego** RPPS w **jednym** roku szkolnym z **jednej** sieci współpracy i samokształcenia:

SPRAWOZDANIE Z REALIZACJI ROCZNEGO PLANU PRACY SIECI WSPÓŁPRACY I SAMO- KSZTAŁCENIA NAUCZYCIELI PRZEDMIOTÓW MATEMATYCZNO - PRZYRODNICZYCH

Tytuł sieci: *Praca z nowoczesnymi technologiami TIK na przedmiotach matematyczno – przyrodniczych.*

Liczba uczestników: 25 członków

I. Realizacja celów sieci współpracy i samokształcenia nauczycieli przedmiotów matematyczno – przyrodniczych:

Data spotkania: 3 grudnia 2013 roku		
Miejsce: Biuro projektu - Powiatowy Ośrodek Rozwoju Edukacji, Al. Tysiąclecia 35, 34-400 Nowy Targ – sala konferencyjna		
Cel ogólny:		
1. Zapoznanie z celami sieci współpracy i samokształcenia, wybór tematu pracy sieci oraz integracja grupy.		
Cele szczegółowe	Działania związane z realizacją celu	Uwagi o realizacji
1a. Integracja grupy.	Członkowie sieci, biorąc udział w zabawach integracyjnych, dokonali autoprezentacji.	Zrealizowano
1b. Zapoznanie uczestników z celami i założeniami sieci współpracy i samokształcenia.	Koordinator sieci dzięki wykorzystaniu prezentacji PowerPoint wskazał cele, założenia sieci współpracy i propozycje tematów.	Zrealizowano
1c. Zebranie opinii na temat oczekiwań uczestników; analiza proponowanych tematów pracy; wybór ostatecznego tematu spotkań w ramach sieci.	Koordinator sieci przeprowadził ankietę na wejście na temat oczekiwań uczestników. Członkowie sieci współpracy przedyskutowali zaproponowane przez koordynatora tematy dla sieci i wspólnie wybrali temat: <i>Praca z nowoczesnymi technologiami TIK na przedmiotach matematyczno – przyrodniczych.</i>	Zrealizowano

Cele szczegółowe	Działania związane z realizacją celu	Uwagi o realizacji
1d. Ustalenie celów ogólnych i szczegółowych na kolejne spotkania w ramach sieci, zgodnych z wybranym tematem.	Członkowie sieci, w pięciu grupach, określili cele oraz interesujące ich zagadnienia dotyczące wybranego tematu.	Zrealizowano
1e. Zapoznanie uczestników sieci z platformą www.doskonaleniewsieci.pl	Koordynator sieci zapoznał uczestników spotkania z platformą i podał informacje dotyczące sposobu rejestracji oraz obsługi platformy.	Zrealizowano
Platforma		
Data: grudzień 2013 – styczeń 2014		
1f. Rejestracja uczestników sieci współpracy i samokształcenia na platformie.	Uczestnicy sieci dokonali rejestracji na platformie www.doskonaleniewsieci.pl , a koordynator przypisał wszystkich uczestników do jednej grupy.	Zrealizowano
	Koordynator założył na forum wątek <i>Powitanie</i> , w którym uczestnicy przedstawili się.	Zrealizowano
	Koordynator sieci zamieścił relację z pierwszego spotkania sieci.	Zrealizowano

Data spotkania: 21 lutego 2014 roku

Miejsce: Szkoła Podstawowa w

Cel ogólny:

2. Poznanie i zastosowanie zasad bezpieczeństwa w sieci, ochrony własności intelektualnej i prawa autorskiego.

Cele szczegółowe	Działania związane z realizacją celu	Uwagi o realizacji
2a. Zapoznanie nauczycieli z informacjami dotyczącymi własności intelektualnej, praw autorskich i bezpieczeństwa w sieci:		Zrealizowano
<ul style="list-style-type: none">• Co nauczyciele i uczniowie powinni wiedzieć z zakresu prawa autorskiego, własności intelektualnej?• Jak rozmawiać z uczniami o prawie własności intelektualnej i prawie autorskim w dobie Internetu?• Co to jest domena publiczna?• Co to są otwarte zasoby?• Co to jest licencja creative commons?• Czym jest korzystanie z materiałów dla celów edukacyjnych?• Jakie są zasady bezpiecznego korzystania z materiałów znalezionych w sieci?• Jakie są zasady bezpiecznego zamieszczania materiałów w sieci?	<ul style="list-style-type: none">• Ekspert zewnętrzny przeanalizował z uczestnikami sieci regulacje prawne związane z prawem autorskim, ustawą o ochronie danych osobowych i legalnością oprogramowania pod kątem pracy nauczyciela.• W czasie spotkania z ekspertem uczestnicy sieci rozmawiali na temat zwiększenia bezpieczeństwa uczniów i nauczycieli w sieci. Pani ekspert zaprezentowała 2 filmy na temat bezpieczeństwa w sieci, przygotowane przez uczniów szkoły podstawowej i gimnazjum.• W czasie spotkania z ekspertem podjęto dyskusję na temat zasad przestrzegania prawa autorskiego w szkole. Pani ekspert oraz uczestnicy sieci przedstawili pomysły, jak można zadbać o przestrzeganie prawa autorskiego w szkole.	Zrealizowano
		Zrealizowano

Cele szczegółowe	Działania związane z realizacją celu	Uwagi o realizacji
2b. Zdobycie wiedzy na temat patologii multimedialnych.	<ul style="list-style-type: none"> • Pani ekspert zapoznała uczestników sieci z tematem cyberprzemocy i związanych z nią uregulowań prawnych. • Lekcja z multimediami – Pani ekspert zapoznała uczestników sieci ze scenariuszami lekcji wychowawczych poświęconych bezpieczeństwu dzieci i młodzieży w Internecie, a następnie nauczyciele wyrazili opinie na temat przydatności zagadnień przedstawionych w scenariuszach lekcji. 	<p>Zrealizowano</p> <p>Zrealizowano</p>
Platforma		
Data: styczeń 2014 – marzec 2014		
2a. Zapoznanie nauczycieli z informacjami dotyczącymi własności intelektualnej, praw autorskich i bezpieczeństwa w sieci	<ul style="list-style-type: none"> • Na forum platformy www.doskonaleniewsieci.pl został założony wątek <i>Bezpieczeństwo w sieci</i>. Niektórzy nauczyciele wypowiedzieli się, jakie akcje są podejmowane w szkołach, by poprawić bezpieczeństwo uczniów i nauczycieli w sieci. • Przedstawienie pomysłów, jak można zadbać o przestrzeganie prawa autorskiego w szkole. 	<p>Zrealizowano</p> <p>Nie zrealizowano – brak aktywności uczestników mimo ciągłej aktywizacji przez koordynatora</p>

Cele szczegółowe	Działania związane z realizacją celu	Uwagi o realizacji
2b. Zdobyć wiedzę na temat patologii multimedialnych.	<ul style="list-style-type: none"> Prezentacja własnych doświadczeń z zakresu cyberprzemocy w karierze zawodowej. Projekcja filmików z kampanii społecznej „<i>Dzieciństwo bez przemocy</i>”. Dyskusja wokół tematyki filmów. 	<p>Nie zrealizowano – jw.</p> <p>Nie zrealizowano – jw.</p> <p>Nie zrealizowano – jw.</p>
Praca na platformie www.doskonaleniawww.pl	<ul style="list-style-type: none"> Koordinator sieci zamieścił relację z drugiego spotkania sieci. 	Zrealizowano

Data spotkania: 21 marca 2014 roku

Miejsce: Biuro projektu - Powiatowy Ośrodek Rozwoju Edukacji, Al. Tysiąclecia 35, 34-400 Nowy Targ – sala konferencyjna

Cel ogólny:

3. Zwiększenie efektywnego wykorzystania TIK w nauczaniu przedmiotów matematyczno – przyrodniczych.

Cele szczegółowe	Działania związane z realizacją celu	Uwagi o realizacji
3a. Wyposażenie nauczycieli w wiedzę i umiejętności związane z włączaniem narzędzi informatycznych do przygotowywania i prowadzenia zajęć dydaktycznych.	<ul style="list-style-type: none"> Pani ekspert przeprowadziła warsztaty kształtujące umiejętności praktyczne związane z włączaniem narzędzi informatycznych do przygotowywania i prowadzenia zajęć dydaktycznych, omówiła również trudności związane z wdrożeniem do szkolnej praktyki nowych umiejętności i wspólnie z uczestnikami sieci rozmawiała na temat różnych rozwiązań problemów. 	Zrealizowano

Cele szczegółowe	Działania związane z realizacją celu	Uwagi o realizacji
3b. Zapoznanie nauczycieli z konkretnymi aplikacjami do wykorzystania na przedmiotach matematyczno – przyrodniczych.	<ul style="list-style-type: none"> Pani ekspert zapoznała uczestników sieci z interfejsem programów komputerowych. Uczestnicy sieci poznali następujące aplikacje: <ul style="list-style-type: none"> LearningApps – aplikacja, która umożliwia tworzenie ćwiczeń interaktywnych; JigsawPlanet – program do tworzenia puzzli interaktywnych; Animoto oraz VisioBot – narzędzia TIK, które ze zdjęć generują klipy filmowe; Glogster – aplikacja, która umożliwia użytkownikom tworzenie wirtualnych plakatów; Tagxedo oraz Wordle – narzędzia TIK, dzięki którym utworzymy „chmury słów”: 	Zrealizowano
3c. Poznanie „dobrych praktyk” wykorzystania TIK na przedmiotach matematyczno – przyrodniczych.	<ul style="list-style-type: none"> Pani ekspert zapoznała uczestników sieci z „dobrymi praktykami” wykorzystania TIK na przedmiotach matematyczno – przyrodniczych. 	Zrealizowano
3d. Zapoznanie nauczycieli z innowacyjnymi metodami pracy, które mogą wykorzystać w czasie przygotowywania zajęć i pracy na lekcji.	<ul style="list-style-type: none"> Pani ekspert zaprezentowała uczestnikom sieci Web Quest - metodę aktywizującą uczniów, która uczy wyszukiwania informacji w Internecie, ich selekcjonowania, opracowywania oraz oceniania ich przydatności. 	Zrealizowano

Cele szczegółowe	Działania związane z realizacją celu	Uwagi o realizacji
<p>3e. Poszerzenie wiedzy nauczycieli na temat: wykorzystanie gier dydaktycznych na przedmiotach matematyczno – przyrodniczych, wartość kształtowania poprzez gry dydaktyczne kompetencji uczniów.</p>	<ul style="list-style-type: none"> Pani ekspert zaprezentowała uczestnikom sieci aplikację Zondle - narzędzie, które umożliwia tworzenie gier edukacyjnych o różnym stopniu trudności i tematyce oraz omówiła zalety wykorzystywania gier w edukacji. Uczestnicy sieci poznali również platformę Kahoot, dzięki której można przygotować ciekawą lekcję powtórzeniową dla uczniów w formie gry. 	<p>Zrealizowano</p>
<p>Platforma Data: styczeń 2014 – maj 2014</p>		
<p>3a. Wyposażenie nauczycieli w wiedzę i umiejętności związane z włączaniem narzędzi informatycznych do przygotowywania i prowadzenia zajęć dydaktycznych.</p>	<ul style="list-style-type: none"> Pani ekspert przygotowała dla uczestników sieci ankietę na temat zakresu wykorzystywania nowoczesnych technologii w pracy nauczyciela, która została umieszczona na platformie. Jednak nie wszyscy uczestnicy sieci wypełnili ankietę i dokonali samooceny. Koordinator sieci umieścił na platformie www. doskonaleniemiesci.pl film: „<i>Wokół e – nauczania</i>” autorstwa dr inż. Tomasza Walaska. Film został wielokrotnie wyświetlony przez nauczycieli. Dyskusja na platformie na temat: Czy edukacja potrzebuje zmian? 	<p>Częściowo zrealizowano – niska aktywność uczestników</p> <p>Zrealizowano</p> <p>Nie zrealizowano- brak aktywności</p>

Cele szczegółowe	Działania związane z realizacją celu	Uwagi o realizacji
3b. Zapoznanie nauczycieli z konkretnymi aplikacjami do wykorzystania na przedmiotach matematyczno – przyrodniczych.	<ul style="list-style-type: none"> • Na platformie został opracowany przez koordynatora sieci katalog przydatnych aplikacji do nauczania poszczególnych przedmiotów, natomiast uczestnicy sieci nie włączyli się w realizację tego celu. 	Częściowo zrealizowano – niska aktywność uczestników
3c. Poznanie „dobrych praktyk” wykorzystania TIK na przedmiotach matematyczno – przyrodniczych.	<ul style="list-style-type: none"> • Koordynator sieci umieścił na platformie materiały, w których przedstawione są dobre praktyki wykorzystania różnych narzędzi TIK na lekcjach matematyki. • Opracowanie przez nauczycieli scenariuszy lekcji z wykorzystaniem TIK. • Uczestnicy sieci dzielili się swoimi pomysłami metodycznymi - zamieścili na platformie przykładowe ćwiczenia z wykorzystaniem TIK. To ćwiczenia przygotowane w aplikacji LearningApps oraz JigsawPlanet. 	Zrealizowano Nie zrealizowano Zrealizowano
3d. Zapoznanie nauczycieli z innowacyjnymi metodami pracy, które mogą wykorzystać w czasie przygotowywania zajęć i pracy na lekcji.	<ul style="list-style-type: none"> • Wspólne tworzenie netografii, czyli zbioru linków do zasobów internetowych związanych z innowacyjnymi metodami pracy. – koordynator sieci umieścił na platformie kilka linków, natomiast uczestnicy sieci nie podjęli się tego zadania. 	Częściowo zrealizowano

Cele szczegółowe	Działania związane z realizacją celu	Uwagi o realizacji
3e. Poszerzenie wiedzy nauczycieli na temat: wykorzystanie gier dydaktycznych na przedmiotach matematyczno – przyrodniczych, wartość kształtowania poprzez gry dydaktyczne kompetencji uczniów.	<ul style="list-style-type: none"> Propozycje wykorzystania gier w czasie lekcji. 	Nie zrealizowano – brak aktywności uczestników mimo ciągłej aktywizacji przez koordynatora
Praca na platformie www.doskonaleniewsieci.pl	<ul style="list-style-type: none"> Koordinator sieci zamieścił relację z trzeciego spotkania sieci. 	Zrealizowano

Data spotkania: 22 maja 2014 roku

Miejsce: Biuro projektu - Powiatowy Ośrodek Rozwoju Edukacji, Al. Tysiąclecia 35, 34-400 Nowy Targ – sala konferencyjna

Cel ogólny:

4. Podnoszenie kompetencji nauczycieli w zakresie pracy grupowej w sieci Internet oraz w zakresie wykorzystywania współczesnych mediów komunikacyjnych na przykładzie blogów.

Cele szczegółowe	Działania związane z realizacją celu	Uwagi o realizacji
4a. Poznanie narzędzi do pracy grupowej.	<ul style="list-style-type: none"> Uczestnicy sieci zostali zapoznani z narzędziami do pracy grupowej – poznali dyski wirtualne, takie jak Dropbox oraz Dysk Google. Wspólne opracowanie materiałów dydaktycznych z wykorzystaniem narzędzi do pracy grupowej – niektórzy uczestnicy sieci zaczęli wspólnie opracowywać materiały na Dysku Google. 	Zrealizowano Częściowo zrealizowano
4b. Zapoznanie z blogami edukacyjnymi.	<ul style="list-style-type: none"> Pani ekspert zapoznała uczestników sieci z przykładowymi blogami edukacyjnymi. 	Zrealizowano

Cele szczegółowe	Działania związane z realizacją celu	Uwagi o realizacji
4c. Zdobyć wiedzy na temat tworzenia bloga.	<ul style="list-style-type: none"> Pani ekspert zapoznała uczestników sieci z informacjami, jak stworzyć własnego bloga w programie Wordpress. Nauczyciele zostali również zapoznani z zasadami pisania bloga. 	Zrealizowano
Platforma		
Data: maj 2014 – czerwiec 2014		
4a. Poznanie narzędzi do pracy grupowej.	<ul style="list-style-type: none"> Wspólne opracowanie materiałów dydaktycznych z wykorzystaniem narzędzi do pracy grupowej – niektórzy uczestnicy sieci zaczęli wspólnie opracowywać materiały na Dysku Google. 	Częściowo zrealizowano – niska aktywność
4b. Zapoznanie z blogami edukacyjnymi.	<ul style="list-style-type: none"> Opracowanie bazy blogów przydatnych w nauczaniu przedmiotów matematyczno – przyrodniczych. Koordynator sieci utworzył wątek na forum <i>Blogi przydatne w nauczaniu przedmiotów matematyczno – przyrodniczych</i> i dodał kilka linków, jednak uczestnicy sieci nie podjęli się tego zadania. Praca w grupach na temat: Jak wykorzystać blogi do pracy z uczniami? 	Częściowo zrealizowano – niska aktywność Nie zrealizowano
4c. Zdobyć wiedzy na temat tworzenia bloga.	<ul style="list-style-type: none"> Na platformie www.doskonaleniewsieci.pl umieszczono materiały dotyczące tworzenia blogów edukacyjnych. Utworzenie własnego bloga edukacyjnego. 	Zrealizowano Nie zrealizowano
Praca na platformie www.doskonaleniewsieci.pl	<ul style="list-style-type: none"> Koordynator sieci zamieścił relację z czwartego spotkania sieci. 	Zrealizowano

Data spotkania: 1 lipca 2014 roku		
Miejsce: Biuro projektu - Powiatowy Ośrodek Rozwoju Edukacji, Al. Tysiąclecia 35, 34-400 Nowy Targ – sala konferencyjna		
Cel ogólny:		
5. Podsumowanie i ewaluacja pracy w ramach sieci współpracy i samokształcenia.		
Cele szczegółowe	Działania związane z realizacją celu	Uwagi o realizacji
5a. Przeprowadzenie ewaluacji działań w ramach sieci.	Ankieta na wyjście na temat przydatności omawianych tematów. Koordynator sieci opracował i przedstawił wyniki ankiet na wyjście. Koordynator sieci podsumował pracę sieci w bieżącym roku szkolnym.	Zrealizowano Zrealizowano Zrealizowano
5b. Zebranie opinii na temat oczekiwań uczestników sieci, wybór tematu sieci na kolejny rok.	Przeprowadzona została dyskusja nad propozycjami tematów dla sieci na kolejny rok szkolny. Wybór tematu do pracy na kolejny rok szkolny.	Zrealizowano Zrealizowano
Platforma		
Data: lipiec 2014 – sierpień 2014		
5a. Przeprowadzenie ewaluacji działań w ramach sieci.	Koordynator sieci zamieścił relację z piątego – ostatniego spotkania sieci. Koordynator opracował sprawozdanie z Roczego Planu Pracy Sieci współpracy i samokształcenia.	Zrealizowano Zrealizowano

II. Słabe i mocne strony.

Słabe strony:

- Bardzo niska aktywność uczestników sieci na platformie www.doskonaleniesieci.pl, mimo motywowania, aktywizowania i zachęcania ze strony koordynatora sieci.
- Niechęć do pracy wirtualnej – na platformie i dzielenia się swoją wiedzą, doświadczeniem i umiejętnościami.

- Słabe łącze internetowe utrudniało pracę na komputerach w trakcie spotkań uczestników sieci.
- Trudności z ustaleniem wspólnego terminu odpowiedniego dla wszystkich uczestników sieci – mało nauczycieli korzysta regularnie z poczty elektronicznej.

Mocne strony:

- Ciekawe spotkania prowadzone przez eksperta w formie warsztatów, zajęć praktycznych, ćwiczeń powodowały dużą aktywność uczestników w trakcie spotkań oraz ich zainteresowanie tematyką.
- Zadowolenie członków sieci z poziomu i jakości zrealizowanych spotkań.
- Dogodne miejsce spotkań uczestników sieci.
- Miła atmosfera w trakcie spotkań sieci.
- Ciekawe wątki na forum www.doskonaleniewsieci.pl. Uczestnicy sieci chętnie czytali posty.

III. Wnioski i rekomendacje.

Wnioski:

- Brak doświadczenia w pracy e- learningowej i na platformach edukacyjnych utrudniły pracę na platformie www.doskonaleniewsieci.pl.
- Obowiązki zawodowe nauczycieli szkół oraz udział w szkoleniach prowadzonych przez SORE w macierzystych szkołach powodowały małą aktywność w sieciach.
- Przeprowadzone procedury przetargowe uniemożliwiły płynną realizację celów sieci ze względu na dużą kumulację działań.

Rekomendacje:

- W kolejnych RPPS tak zaplanować organizację spotkania sieci, aby podczas wszystkich spotkań - także z ekspertem - uczestnicy mogli pracować na platformie.

- W czasie spotkań jedno z zadań powinno być wykonane na platformie.
- Zaplanować wspólnie harmonogram spotkań z góry na cały rok w sieci.
- Nadal motywować uczestników sieci do aktywności na platformie www.doskonaleniewsieci.pl.
- Wykazać przydatność znajomości obsługi platformy jako miejsca, gdzie można znaleźć pomocne materiały.

3.3. Zadanie 3 – Powiatowy drogowskaz

W ramach Zadania 3 *Powiatowy drogowskaz* – opracowano i monitorowano Powiatowy Program Wspomagania (PPW), który zredagowano na podstawie informacji o wspomaganiu szkół/przedszkoli pozyskanych od SORE oraz koordynatorów sieci, jak też po konsultacjach z dyrektorami oraz nauczycielami oraz instytucjami wspierającymi.

W trakcie realizacji dwóch lat projektu w ramach w/w zadania:

- opublikowano **113** egzemplarzy **I tomu** dokumentu PPW
- opracowano **raport cząstkowy PPW** z przeprowadzenia procesu wspomagania w roku szkolnym 2013/14 na terenie powiatu nowotarskiego
- opublikowano **113** egzemplarzy **II tomu** dokumentu PPW
- opracowano **raport końcowy PPW** z przeprowadzenia procesu wspomagania na terenie powiatu nowotarskiego - **113** egzemplarzy
- liczba **opinii PPW** wyrażona przez specjalistów z PPP, BP, ODN - **2**

Bezpłatna publikacja PPW w nakładzie ogółem **339** egzemplarzy została rozproszona przez personel projektu na terenie powiatu nowotarskiego do: **90** szkół, **3** przedszkoli, **4** instytucji wspierających szkoły i przedszkola, **1** Starostwa Powiatowego, **14** Urzędów Gmin i Miast oraz **1** biura projektu - Powiatowego Ośrodka Rozwoju Edukacji w Nowym Targu.

4. Współpraca z instytucjami wspierającymi

Wdrażany w Polsce (w tym również w powiecie nowotarskim) od dwóch lat nowy system wspomagania opiera się na **ścisłej współpracy trzech instytucji: Ośrodka Doskonalenia Nauczycieli (ODN), Poradni Psychologiczno-Pedagogicznej (PPP) oraz Biblioteki Pedagogicznej (BP)**, które wspólnie realizują działania związane z pomocą szkołom, przedszkolom. Celem tych działań było wprowadzanie trwałych zmian jakościowych w wybranych obszarach funkcjonowania szkoły, przedszkola.

Aby korzystać z fachowej pomocy i merytorycznej rady instytucji wspierających szkoły i przedszkola PORE w Nowym Targu koordynator projektu – Kierownik PORE -podpisał w 2013 roku list intencyjny z Pedagogiczną Biblioteką Wojewódzką Filia w Nowym Targu, Poradnią Psychologiczno - Pedagogiczną w Nowym Targu, Poradnią Psychologiczno – Pedagogiczną w Rabce Zdrój oraz Niepubliczną Placówką Doskonalenia Nauczycieli w Nowym Targu (aktualnie po zmianie adresu w Rabce – Zdrój).

W realizowanym pilotażu nowoczesnego i efektywnego systemu wspomagania szkoły nacisk kładzie się na swego rodzaju samoświadomość szkoły, tj. jej zdolność do rozpoznania i nazywania potrzeb oraz umiejętność rozwiązywania problemów i wypracowywania optymalnych rozwiązań. ODN, PPP oraz BP powinny wspierać placówki w przeprowadzaniu diagnozy, ustalaniu możliwych sposobów działania, realizowaniu działań, a także w ocenie efektów i opracowaniu wniosków. Dlatego też nieodzownym było, by nasze działania pilotażowe bezpośrednio „śledziły” instytucje z nami współpracujące.

Biblioteka Pedagogiczna pomaga w zakresie gromadzenia i udostępniania materiałów dotyczących kierunków polityki oświatowej państwa, literatury przedmiotu dotyczącej udzielania dzieciom i młodzieży oraz rodzicom i nauczycielom pomocy psychologiczno-pedagogicznej, a także

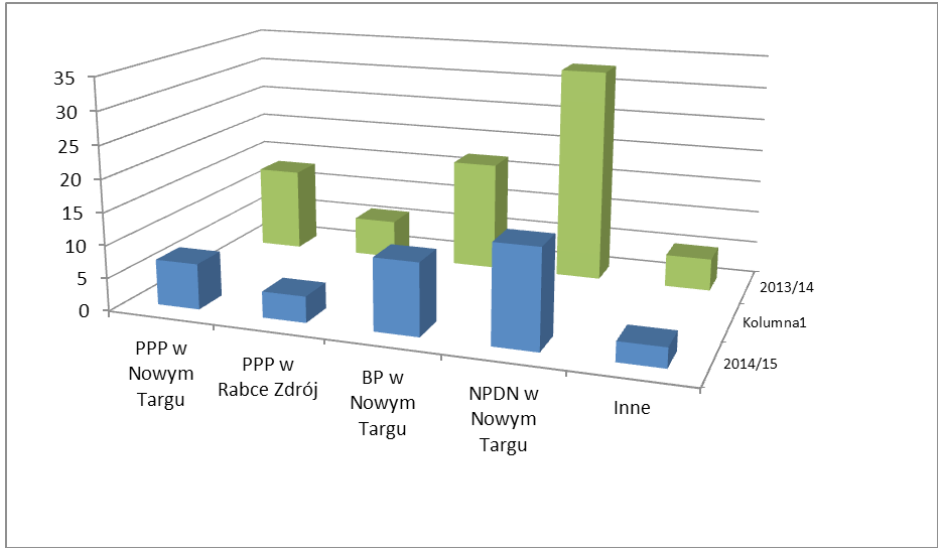
literatury niezbędnej w procesie doskonalenia zawodowego nauczycieli i realizacji zadań dydaktycznych, wychowawczych i opiekuńczych.

Poradnia Psychologiczno-Pedagogiczna diagnozuje dzieci i młodzież, udziela im i ich rodzicom bezpośredniej pomocy psychologiczno-pedagogicznej, wspiera w wychowawczej i edukacyjnej funkcji szkoły oraz wspomaga szkoły i przedszkola. Poradnia zatem ma towarzyszyć szkole na wszystkich etapach podnoszenia jakości pracy, nauczania i wychowania.

Ośrodek Doskonalenia Nauczycieli jest placówką, z której potencjału szkoła, przedszkole winna korzystać. Ma obowiązek wspierać szkoły i nauczycieli w realizacji podstaw programowych, w tym w opracowywaniu programów nauczania, w diagnozowaniu potrzeb uczniów i indywidualizacji procesu nauczania i wychowania, w przygotowywaniu do analizy wyników i wniosków z nadzoru pedagogicznego, wyników sprawdzianu i egzaminów oraz w zaspokajaniu potrzeb zdiagnozowanych w ramach tej analizy. Obowiązkowym zadaniem publicznych placówek doskonalenia jest także organizowanie i prowadzenie doskonalenia zawodowego dyrektorów szkół i placówek w zakresie zarządzania oświatą.

W ramach współpracy z powyższymi instytucjami personel projektu na bieżąco prowadził rozmowy, spotkania indywidualne, wymieniał się doświadczeniem, korzystał z fachowej rady i pomocy, by lepiej organizować proces wspomaganiania.

Ilość kontaktów SORE z instytucjami wspierającymi szkoły i przedszkola przedstawia poniższy wykres:



5. Opinie, refleksje

SORE o wspomaganiu:

„SORE-m być to nie lada wyzwanie. Wiedzieliśmy, że nie będzie łatwo, ale skala trudności podnosiła się z miesiąca na miesiąc, w miarę jak przybywało zadań. Najgorsze jest to, że trzeba było je dokładnie udokumentować, a dokumenty, jak wiadomo, trzeba najpierw samodzielnie wypracować.”

„Nasz projekt obejmuje 93 szkoły w powiecie, jest więc ogromny. Szkół dużo, różne nastawienie, w każdej inne problemy. W trakcie trwania warsztatów, kiedy zaczęły się piętrzyć różne sytuacje doceniliśmy jak ważne jest spotkanie. Spotkanie przy wielkim stole, prawie jak w domu. Każdy SORE siedział przy komputerze, wszędzie papiery i teczki. Stół prowokował do dyskusji, rozmów, refleksji. Ale też do kłótni, kiedy czas przestaje istnieć. Wykorzystaliśmy ten stół do pracy, ale i do witania gości (ze Starostwa, ze szkół, instytucji wspomagających, koordynatorów sieci i z ORE), do wspólnej Wigilii, szkoleń.”

Poniedziałek to dzień naszych spotkań i dyżuru.

...Rozmawialiśmy z panią koordynator projektu, paniami z biura, sami ze sobą.

...Uzgadnialiśmy

...Planowaliśmy

...Projektowaliśmy

...Zmienialiśmy

...Dyskutowaliśmy

...Omawialiśmy

...Opracowywaliśmy

...Wyciągaliśmy wnioski

...Wyprowadzaliśmy się z błędu”

„Nasze cotygodniowe spotkania to rodzaj superwizji, zebrania refleksji z całego tygodnia, omówienia trudnych sytuacji, ale i śmiesznych zdarzeń. Nasza praca jest „lotna”, właściwie każdy SORE większość czasu spędza w szkołach i samochodzie, dlatego tak ważny był/jest kontakt i spotkania raz w tygodniu. Potrzebowaliśmy zobaczyć, co inni robią i jak sobie radzą. Nawet po to, żeby jęknąć do sąsiada – I po co mi to było?....”

„Dzięki cyklicznym spotkaniom w naszej grupie panowała atmosfera sprzyjająca twórczej, aktywnej pracy. Mobilizowało to nas do działań, dzięki którym realizacja projektu „Pilotaż sukcesem zmian” przebiegała zgodnie z założeniami, z czego zadowoleni są beneficjenci i my, SORE. Cykliczne spotkania pozwalały na refleksje, dzielenie się sukcesami, trudnościami, co jest bardzo ważne w pracy zespołowej. Trudno wyobrazić sobie realizację tego projektu bez tych motywujących spotkań...”

„Spotkania cykliczne były przede wszystkim okazją do wymiany doświadczeń, dyskusji na temat bieżących wątpliwości, wrażeń ze współpracy z nauczycielami i dyrektorami oraz wspólnego rozwiązywania zaistniałych trudności. Dzielenie się doświadczeniami, dotyczącymi współpracy ze szkołami, w wielu przypadkach ułatwia nam pracę. Przedyskutowanie w grupie ważnych kwestii i spraw, pozwalało na wybranie najlepszego i najrozsądniejszego rozwiązania. Dla mnie osobiście ważną rolę odgrywała wzajemna pomoc. Zwłaszcza w tym czasie, kiedy zaczynałam pracę, jako SORE, nie mając żadnego doświadczenia, istotne było wsparcie kolegów i koleżanek, którzy byli bardziej doświadczeni, mieli pierwsze spotkania w szkołach, przedszkolach z nauczycielami i dyrektorami za sobą oraz ukończony kurs na Szkolnego Organizatora Rozwoju Edukacji. Nigdy nie odmówili pomocy...”

„Projekt pn. „Pilotaż sukcesem zmian” to trudne zadanie dla wszystkich. Przy trudnościach na rynku pracy, rozbieżnym oczekiwaniom środowiska wobec nauczycieli, praca w projekcie nastreżała sporo problemów. W wielu szkołach pomimo dobrowolności przystąpienia poziom frustracji był wysoki. Szkolenia wymagały poświęcenia czasu wolnego i dodatkowej pracy. Nasuwa mi się kilka wniosków: nie powinno być żadnych nacisków

na szkołę, co do przystąpienia do projektu – tylko dobrowolność i przekonanie o potrzebie wsparcia gwarantuje sukces; w małych zespołach szkół (szkoła podstawowa i gimnazjum), gdzie jest niewielu nauczycieli wsparcie powinno obejmować obie szkoły naraz, nie oddzielnie”.

Dyrektorzy o wspomaganiu:

„Szkolenia spełniły swoją rolę. Pokazały jak pracować z każdym uczniem, tym zdolnym oraz z tym słabszym, z problemami edukacyjnymi”.

„To nowa próba, nowy impuls dla szkoły, który może pomóc uczniom”.

„Czas szkoleniowy był dla nas idealny”.

„Wspólna nauka, ćwiczenia, zabawa dały nam możliwości bliżej poznania siebie”.

„Mądrą mieliśmy tę panią ekspert; nauczyciele są bardzo zadowoleni.”

„Za dużo godzin tych warsztatów było”

„Ten ekspert to do podstawówki się nadawał, nie do nas...”

Nauczyciele o wspomaganiu:

„Poziom merytoryczny szkoleń był wysoki. Myślę, że w przyszłości należy podawać jeszcze więcej przykładów z życia i praktyki. Ekspert tak prowadził zajęcia, że były one utrzymane w milej i sympatycznej atmosferze”.

„Uważam, że zamiast licznych materiałów piśmienniczych i papierowych, należałoby jednorazowo wyposażyć uczestników w e-booki, pendrive’y, materiały multimedialne”.

„Lepiej, gdyby byli różni eksperci w czasie cyklu szkoleń, a nie tylko jeden cały czas”.

„Niektóre oferty bardzo trudno realizować było z całą radą tak, aby wszyscy nauczyciele byli jednakowo zaangażowani, lepiej byłoby podzielić nas na „podgrupy”.

„Merytoryczne przygotowanie prelegenta zgodne było z wcześniejszymi założeniami. Materiały szkoleniowe niekoniecznie muszą być takie same. Wolelibyśmy bardziej przydatne materiały: e-booki, pendrive'y, materiały multimedialne”.

„Powiatowy Ośrodek Rozwoju Edukacji powinien przejąć rolę ODN”.

„Ogromnie cenimy sobie możliwość wymiany doświadczeń”.

„Sukces projektu w ogromnej części zależał od przygotowanie eksperta”.

„Plusem była warsztatowa forma zajęć oraz odnowienie przez nas umiejętności”.

Eksperci o wspomaganiu

„Z dużą przyjemnością stwierdzam, że współpraca z osobami pełniącymi funkcję SORE układała się doskonale. Stały kontakt, obecność na wszystkich szkoleniach, odwoływanie się do diagnozy potrzeb nauczycieli dawała możliwość efektywnej realizacji tematyki co, mam nadzieję, zostało też potwierdzone w ewaluacyjnych ankietach nauczycieli. Serdecznie pozdrawiam wszystkich moich „Sorowców”.

„Główny odcinek naszej współpracy związany z kwestiami logistycznymi wyglądał znakomicie i z mojej perspektywy mógłby służyć przykładem na przyszłość. Mimo trudności związanych z terminarzem spotkań, jego wewnętrzną strukturą i czynnikami, na które nie mieliście Państwo żadnego wpływu, stanowiliście solidną podporę do realizacji wszystkich zadań związanych z projektem”.

„Szczególnie w zakresie komunikacji między SORE a gronem pedagogicznym mogłem liczyć na niezbędną pomoc i wsparcie. Wszelkie problemy pojawiające się w trakcie realizacji RPW rozwiązywaliście Państwo ze znakomitą skutecznością”.

„PORE to wzorowa dobra praktyka dla innych powiatów”

„Z mojej strony pozostaje tylko życzyć sobie takich koordynatorów działań w przyszłości”.

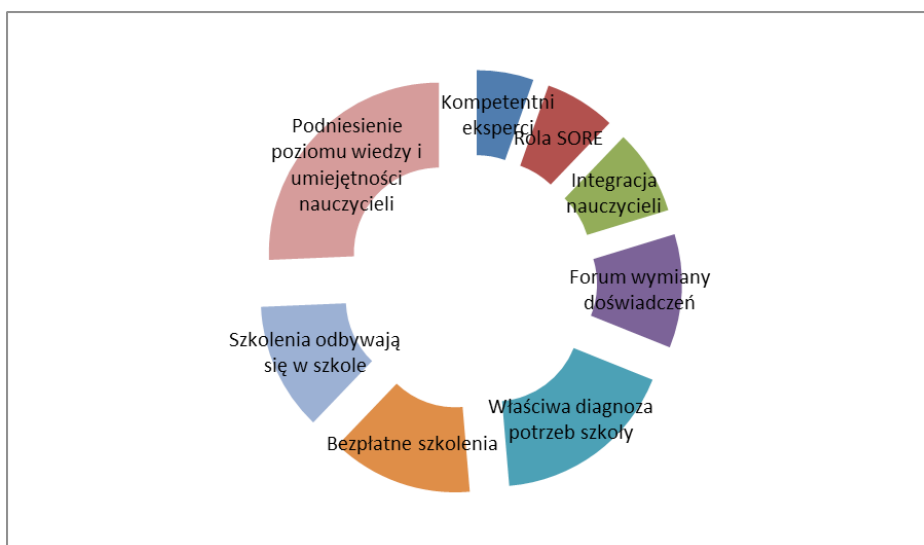
6. Analiza opinii dyrektorów

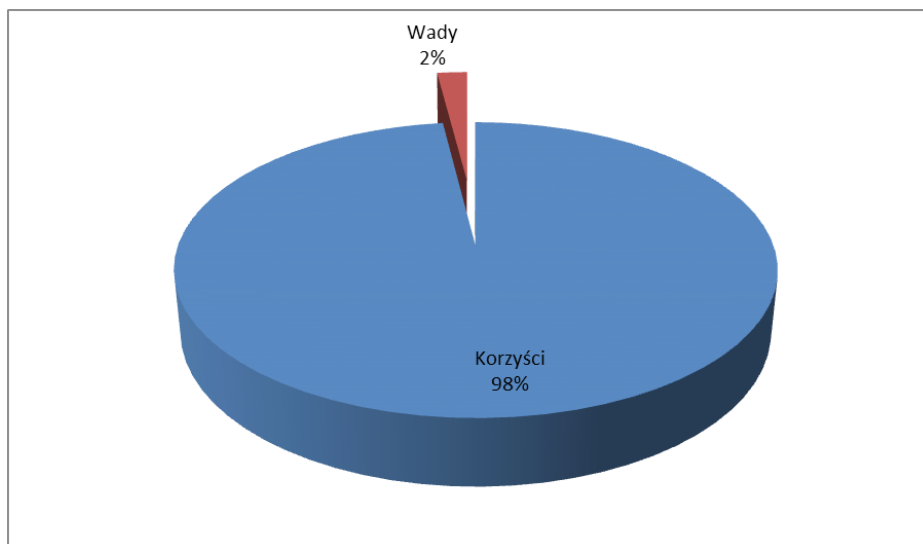
Dyrektorzy 90 szkół i 3 przedszkoli biorących udział w realizacji działań w ramach powiatowego projektu wdrożeniowego pn. „*Pilotaż sukcesem zmian*” wyraziło swoją opinię na temat nowego zmodernizowanego systemu doskonalenia nauczycieli w powiecie nowotarskim. Każdy mógł wyrazić swoją opinię, swoje refleksje itp. w oparciu o dwuletnie projektowe doświadczenia.

Poniżej zamieszczono analizę zebranych opinii. Zapraszam do lektury:

Odpowiedzi na pytanie numer 1 - *Jakie korzyści wynikają z udziału szkoły/przedszkola w pilotażowym projekcie wdrożeniowym?*

- 77 dyrektorów wyraziło opinię na temat nowego, zmodernizowanego systemu doskonalenia nauczycieli w powiecie nowotarskim
- 72 dyrektorów odpowiedziało na pytanie numer 1
- 181 wszystkich odpowiedzi na pytanie numer 1





Korzyści:

- ◆ Podniesienie poziomu wiedzy i umiejętności nauczycieli (34 odpowiedzi)
- ◆ Właściwa diagnoza potrzeb szkoły (23 odpowiedzi)
- ◆ Szkolenia odbywają się w szkole (17 odpowiedzi)
- ◆ Bezpłatne szkolenia, oszczędność w budżecie szkoły (17 odpowiedzi)
- ◆ Integracja nauczycieli (12 odpowiedzi)
- ◆ Forum wymiany doświadczeń (10 odpowiedzi)
- ◆ Kontakt i rola SORE (9 odpowiedzi)
- ◆ Kompetentni eksperci (8 odpowiedzi)
- ◆ Możliwość rozwiązywania problemów szkolnych poprzez konsultacje z ekspertami (6 odpowiedzi)
- ◆ W szkolenia zaangażowane jest większość grona pedagogicznego (4 odpowiedzi)
- ◆ Materiały szkoleniowe (4 odpowiedzi)
- ◆ Odciążenie dyrektora (4 odpowiedzi)
- ◆ Wymiana doświadczeń w ramach SIECI (4 odpowiedzi)
- ◆ Catering (4 odpowiedzi)

- ◆ Dodatkowe środki ma doskonalenie zawodowe kadry pedagogicznej (4 odpowiedzi)
- ◆ Zwiększenie zaangażowania nauczycieli (3 odpowiedzi)
- ◆ Poznanie nowego systemu doskonalenia nauczycieli (3 odpowiedzi)
- ◆ Oszczędność czasu dyrektora, który przeznaczal na organizację doskonalenia
- ◆ Systematyczne doskonalenie nauczycieli
- ◆ Doskonalenie dostosowane jest do potrzeb szkoły
- ◆ Zwiększenie aktywności uczniów
- ◆ Ewaluacja dostępnych form, metod, programów nauczania
- ◆ Promocja szkoły
- ◆ Wsparcie nauczyciela w czasie wdrażania nowych umiejętności
- ◆ Wyzwała inwencję twórczą
- ◆ Nabranie pewności siebie przez nauczycieli
- ◆ Opracowana strategia działań
- ◆ Szkolenia są nieszablonowe
- ◆ Moim zdaniem niewielkie. Jeżeli szkoła dobrze funkcjonuje, to może sama dokonać diagnozy swoich potrzeb, a następnie określić kierunki rozwoju.
- ◆ Przejęcie zadań dyrektora związanych z wyszukiwaniem osób prowadzących szkolenia przez jednostkę PORE.

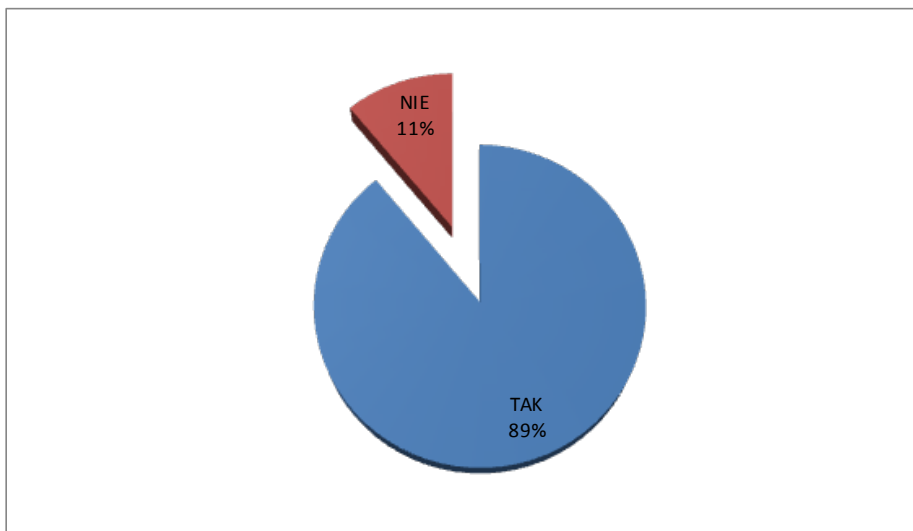
Wady:

- ◆ Brak możliwości swobodnego wyboru prowadzącego zajęcia, co w niektórych przypadkach wiązało się z nieodpowiednim przygotowaniem merytorycznym osoby prowadzącej zajęcia.
- ◆ Niepunktualność prowadzących.
- ◆ Mały wybór tematów szkoleń skierowanych do nauczycieli szkół ponadgimnazjalnych.

Nauczyciele biorący udział w pilotażu musieli odbyć szkolenie 24 godzinne: powinna być możliwość skierowania szkoleń o krótszym czasie do szerszej grupy nauczycieli.

Odpowiedzi na pytanie numer 2 - Czy uważa Pan/Pani, że kompleksowe wspomaganie szkoły/przedszkola, jakie wprowadza projekt „Pilotaż sukcesem zmian” służy rozwojowi szkoły/przedszkola?

- 77 dyrektorów wyraziło opinię na temat nowego, zmodernizowanego systemu doskonalenia nauczycieli w powiecie nowotarskim
- 57 dyrektorów odpowiedziało na pytanie numer 2
- 57 wszystkich odpowiedzi na pytanie numer 2



TAK: 30

Tak (z rozwinięciem):

- ◆ (...) bardzo dobrze wpisuje się w zakres wspierania nauczycieli wynikający z nadzoru pedagogicznego
- ◆ (...) Jest ono na ten rozwój ukierunkowane
- ◆ (...) jest pomocne w praktycznym użyciu nowych wiadomości i umiejętności w pracy dydaktyczno-wychowawczej
- ◆ (...) swoim zasięgiem obejmuje całe grono pedagogiczne (...).
- ◆ daje pomoc w postawieniu rzetelnej diagnozy potrzeb szkoły (...).
- ◆ (...) Opracowana przez radę pedagogiczną tematyka szkoleń uwzględnia najistotniejsze potrzeby uczniów, nauczycieli i rodziców. (...).

- ◆ Wszyscy uczestnicy mają możliwość zdobycia wiedzy i umiejętności na tym samym poziomie w zakresie prowadzonych zajęć.
- ◆ Wdrożenie zmian po wcześniejszych dyskusjach i ustaleniach, przez wszystkich uczestników szkoleń.
- ◆ Wzajemne wsparcie uczestników w procesie wprowadzania zmian.
- ◆ (...) W naszej szkole widoczny jest rozwój, nauczyciele wdrażają zmianę i wykorzystują nabyte umiejętności w pracy.
- ◆ Korzyści z udziału w projekcie są dostrzegalne w życiu szkoły: więcej form aktywizujących ucznia, lepsze relacje w gronie i wobec rodziców.
- ◆ Szkoła ma bezpośredni wpływ na dobór realizowanych szkoleń.
- ◆ Obejmuje większość nauczycieli.

TAK, ale...

- ◆ (...) wspomaganie szkoły jakie wprowadza projekt, może służyć rozwojowi szkoły. Zależy to jednak od wielu czynników m.in. ilość zatrudnionych na pełny etat nauczycieli.
- ◆ (...) służy rozwojowi szkoły. Uważam również, że szkoła bez tego projektu jest w stanie się rozwijać. Wszystkie zadania szkoły są określone m. in. w koncepcji pracy szkoły, którą to opracowują wszyscy nauczyciele na podstawie diagnozy, a następnie realizują jej zadania.
- ◆ Uznać należy, że lepiej wykształcona kadra nauczycielska powinna lepiej wykonywać swoją pracę, dostrzegać możliwości i ewentualne zagrożenia uczniów. Pobudzenie związane z nowościami edukacyjnymi i zmieniającym się prawem sprzyja funkcjonowaniu szkoły.
- ◆ przy właściwej diagnozie potrzeb szkoły .
- ◆ ale w umiarkowanym zakresie. Zakres szkoleń do wyboru nie do końca odpowiada potrzebom szkoły średniej.
- ◆ pod warunkiem dobrze przygotowanych i kompetentnych ekspertów.

- ◆ pod warunkiem, że to szkoła będzie decydować o doborze ekspertów i wykorzystywać np. „bank ekspertów”.
- ◆ należałoby przemyśleć formę i sposób realizacji (zbyt duża liczba zajęć w trakcie roku szkolnego, nie zawsze jest potrzeba objęcia zajęciami wszystkich nauczycieli szkoły). Zajęcia powinny odbywać się poza szkołą, np. w placówce wspomagania.

NIE, ale ...

- ◆ Kompleksowe wspomaganie dla szkoły nie uważam za właściwe, ponieważ jest to ingerencja w autonomię funkcjonowania szkoły jako specyficznej jednostki. Natomiast wsparcie, wzmocnienie tych słabszych obszarów funkcjonowania w szkole uważam jak najbardziej wskazane.

NIE

- ◆ Moim zdaniem powinno się pracować z mniejszą liczbą nauczycieli, ale w różnych dziedzinach, bo jedni mają z czymś problem, a inni z czymś innym. Nie służy to podnoszeniu jakości pracy (...).
- ◆ „*Kompleksowe wspomaganie szkoły*” literalnie jest pojęciem zbyt obszernym w rozumieniu oddziaływań konkretnej szkoły. Jednocześnie wąskotorowy charakter wspomagania służy rozwojowi szkoły.

W projekcie nie uwzględniono możliwości realizowania bieżących potrzeb szkoły i możliwości wybierania przez radę pedagogiczną tematyki szkoleń z różnych płaszczyzn w każdym momencie. (...) Moim zdaniem dużo bardziej korzystne byłoby stworzenie „banku” propozycji.

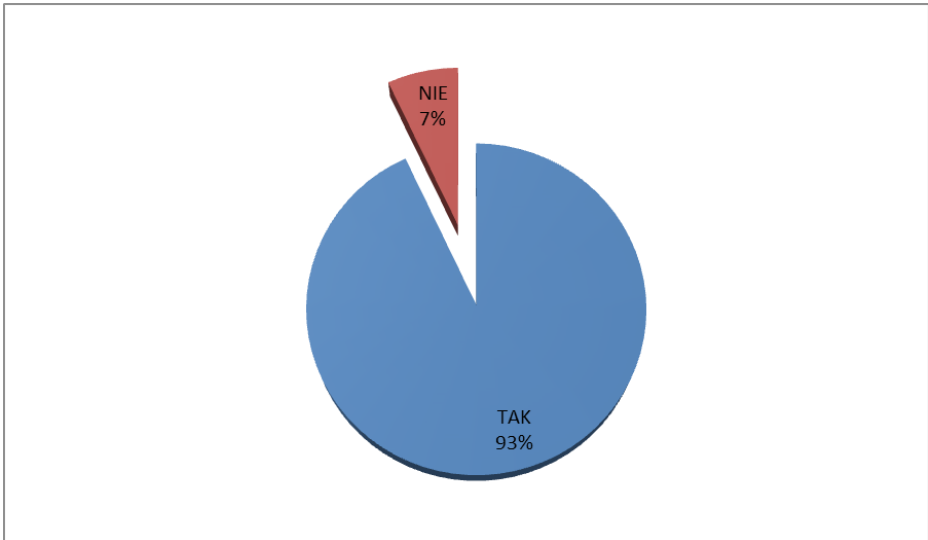
Nie uważam bynajmniej, by projekt „Pilotaż (...)” był kompleksowym wspomaganie szkoły. W bardzo niewielkim stopniu realizuje oczekiwania nauczycieli przedmiotowe zawodowych na różnych kierunkach kształcenia.

(...) w praktyce pojawiają się liczne przeszkody (np. jeden szkolny RPW będący wypadkową potrzeb bardzo zróżnicowanej rady pedagogicznej,

złożonej z nauczycieli przedmiotów ogólnokształcących /przedmiotów zawodowych, z bardzo małym stażem/ z dużym stażem: usztywnienie terminów, niesprawdzone osoby prowadzące), zatem efekt końcowy nie jest zadowalający.

Odpowiedź na pytanie numer 3 - *Czy według Pani/Pana opinii potrzebny jest w powiecie nowotarskim ośrodek o charakterze doradczym, informacyjnym, metodycznym itd., towarzyszącym szkole?*

- 77 dyrektorów wyraziło opinię na temat nowego, zmodernizowanego systemu doskonalenia nauczycieli w powiecie nowotarskim
- 67 dyrektorów odpowiedziało na pytanie numer 3
- 75 wszystkich odpowiedzi na pytanie numer 3



Tak - 45

Tak (z rozwinięciem):

- ◆ Ośrodek, który w sposób aktywny i owocny współpracowałoby ze szkołą, byłby potrzebny i mile widziany
- ◆ Tak, szczególnie brakuje nauczycieli metodyków
- ◆ Ośrodek metodyczny w powiecie nowotarskim jest konieczny i potrzebny

- ◆ Taki ośrodek jest potrzebny ze względu na częste ostatnio zmiany w oświacie. Szkoły potrzebują wsparcia, aby nadażyć za przepisami dotyczący procesu organizowania pracy przez szkołę, a także realizacji przez te placówki swoich zadań statutowych
- ◆ Istnienie takiego ośrodka w powiecie jest potrzebne i szkoły, które chcą się rozwijać na pewno z takiego ośrodka będą korzystać
- ◆ W powiecie nowotarskim potrzebne jest takie miejsce, gdzie dyrektor i nauczyciele mogliby otrzymać konkretną pomoc, wsparcie w razie potrzeby, zatrudniać specjalistów, aby faktycznie doradzał, informował i szkolił rady pedagogiczne lub indywidualnych nauczycieli
- ◆ (...) potrzebny jest o charakterze doradczym, informacyjnym i metodycznym, który towarzyszyłby szkole. Jego bliskość o dostępność umożliwiłyby szybkie i merytoryczne konsultacje i kontakty z kompetentnymi osobami.
- ◆ Tak, potrzebny jest ośrodek o charakterze metodycznym, który będzie wspierał nauczycieli, organizował spotkania metodyczne dla nauczycieli przedmiotowców, ciekawe lekcje pokazowe, dobre praktyki w szkołach
- ◆ Istnieje potrzeba (...) tym bardziej, jeśli KO staje się instytucją raczej kontrolującą, a nie wspomagającą.
- ◆ (...) bardzo przydatny w pracy nauczyciela byłoby ośrodek na terenie powiatu nowotarskiego, w którym zatrudnieni będą metodycy, psychologowie oraz pedagodzy, którzy mogliby być stałymi doradcami dla ogółu nauczycieli pracujących na naszym terenie. Z ich pomocy mogliby korzystać nauczyciele w razie pojawiających się wątpliwości i problemów, które napotykają w codziennej pracy
- ◆ (...) będzie bardzo korzystny szczególnie w przypadku młodych nauczycieli, którzy dopiero wdrażają się do pracy z uczniem i potrzebują wsparcia
- ◆ (...) ośrodek (...) towarzyszący szkole jest na pewno dobrym rozwiązaniem dla szkoły, jeśli byłby jakoś przypisany do

szkoły-towarzyszył danej szkole, znał jej potrzeby, doradzał w rozwiązywaniu problemów itd.

- ◆ Zawsze ośrodki doradztwa metodycznego doskonale się sprawdzały. Nauczyciele podczas spotkań mieli możliwość wymiany doświadczeń i zdobywać nowe doświadczenie. (...)
- ◆ Taki ośrodek to:
 - ogromna pomoc dla dyrektora w organizowaniu kompleksowego doskonalenia nauczycieli,
 - miejsce wymiany wiedzy i doświadczeń nauczycieli z różnych szkół - sieci współpracy,
 - wsparcie metodyczne i źródło informacji dla nauczycieli, brak metodyków jest odczuwalny,
- ◆ Szkoły w powiecie nowotarskim oddalone są od dużych ośrodków o charakterze doradczym, czy szkoleniowym. Nie ma doradców metodycznych, a instytucje - jak PP i biblioteki nie mają czasu na przyjazd do szkół i udzielenie wsparcia. Dlatego uważam, że na terenie powiatu nowotarskiego potrzebny jest ośrodek, w którym pracować będą dobrze przygotowani np. SORE, trenerzy, eksperci, psychologowie itp. (...)
- ◆ Tak, konieczne byłoby powołanie grupy metodyków, którzy pełniliby funkcje doradcze wobec nauczycieli pracujących i rozpoczynających swą karierę zawodową
- ◆ Uważam, że potrzebny jest w powiecie nowotarskim ośrodek o charakterze doradczym, informacyjnym metodycznym itd. towarzyszący szkole
- ◆ Oczywiście, że jest potrzebny. Zwłaszcza przy nowym nadzorze pedagogicznym, które ze strony Kuratorium polega praktycznie wyłącznie na kontrolowaniu i ewaluacji
- ◆ (...) Zwłaszcza byłby on doskonałą pomocą dla nauczycieli zaczynających pracę w tym zawodzie
- ◆ (...) Mam nadzieję, że wypełniłby on lukę powstałą w wyniku odstąpienia od zatrudniania metodyków przedmiotowych. (pod

warunkiem świadczenia usług na wysokim poziomie - nie ma miejsca i szkoda czasu na niekompetencję i przypadkowość)

- ◆ (...) młodzi nauczyciele przychodzą do szkoły przygotowani bardziej teoretycznie, bo praktyki w szkołach zastały ograniczone, przy wymianie kadry pedagogicznej mogą w przyszłości bez wsparcia. Zaś doświadczonym nauczycielom zawsze przyda się pomoc w innym spojrzeniu na rozwiązywany problem.
- ◆ Potrzebny jest ośrodek doradców metodycznych i zespołów samokształceniowych czy sieci współpracy doskonalenia zawodowego.
- ◆ (...) ośrodek powinien służyć radą dyrektorom szkół w rozwiązywaniu bieżących problemów np. dyżur pracownika znającego przepisy prawa.
- ◆ (...) Funkcjonowanie takiego ośrodka na poziomie powiatowym scalałoby funkcjonowanie szkół podstawowych, gimnazjalnych i ponadgimnazjalnych. (...) Szkoły potrzebują informacji na temat ciągle zmieniającego się prawa oświatowego. Nie funkcjonuje system doradztwa zawodowego. Nie funkcjonuje system doradztwa zawodowego. Polityka w zakresie oferowanych profili i zawodów w szkołach ponadgimnazjalnych nie jest w żaden sposób skorelowana z potrzebami miejscowego rynku pracy. Od takiego ośrodka oczekiwałbym nawiązania współpracy ze wszystkimi instytucjami rynku pracy (...). Korzyści z działalności takiej instytucji odniosłyby również władze powiatu (opracowania i raporty nt. potrzeb na rynku pracy) (...).

Tak ale...

- ◆ (...) potrzebny jest w powiecie nowotarskim ośrodek o charakterze doradczym, informacyjnym i metodycznym itp. towarzyszący szkole, ale nie widzę zasadności takiej formy doskonalenia zawodowego nauczycieli. Ośrodek mógłby wspomagać proces edukacyjny np. w kwestii organizacji doradztwa zawodowego.
- ◆ (...) jest potrzebny aby jednak dobrze spełniał swoją funkcję musi zatrudniać kompetentnych ekspertów.

- ◆ Jeżeli miałby powstać taki ośrodek to należałoby dokładnie się zastanowić nad zasadami jego funkcjonowania tak aby nie był „martwy”.
- ◆ Tylko przy jednoczesnej likwidacji Delegatury KO

Nie

- ◆ Moim zdaniem nie jest potrzebny ośrodek w powiecie nowotarski. Są instytucje (MCDN i inne), z których pomocy szkoły mogą korzystać. Wybierają szkolenia, które są im najbardziej potrzebne.
- ◆ Aby towarzyszyć szkole i jej pracownikom dydaktycznym, potrzebni są ludzie z doświadczeniem, dyspozycyjni, zainteresowani i znający problemy środowiska. Ośrodek, jako taki nie musi istnieć. (...) Warto zauważyć, że rola PORE jako ośrodka o charakterze informacyjnym w dobie społeczeństwa informacyjnego oraz łatwym i powszechnym dostępem do informacji byłaby wtórna.
- ◆ Nie bardzo rozumiem potrzebę istnienia takiego ośrodka w oderwaniu od organu nadzorującego szkołę czyli Kuratorium Oświaty i Delegatury KO. Jest to moim zdaniem powielanie kompetencji i generuje to dodatkowe koszty. Jeśli istnieć będzie ośrodek doradczy, informacyjny, metodyczny jaką funkcję pełnić będą wizytatorzy i metodycy KO? Forma wspomaganie ze strony KO jaka istniała dawniej była moim zdaniem lepsza.

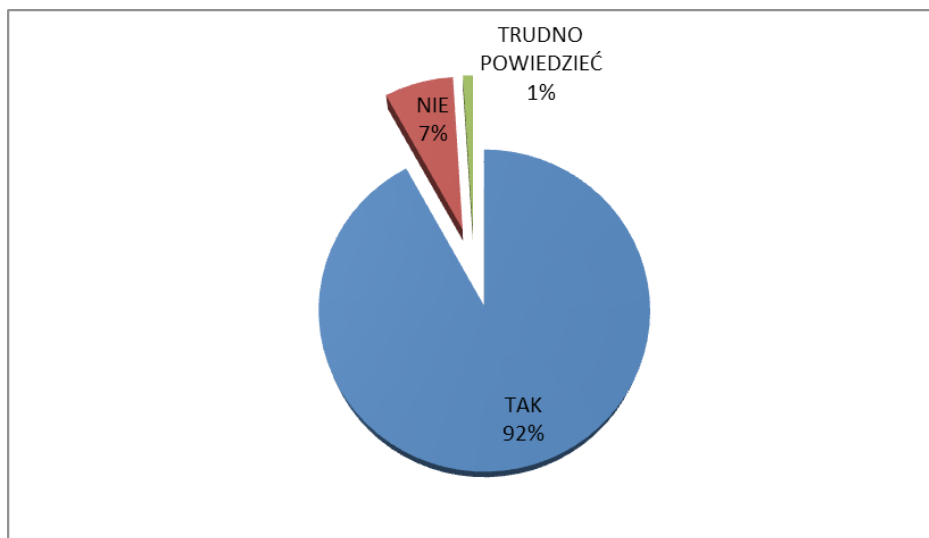
Nie ale..

- ◆ Taką funkcję w powiatach pełnia Delegatury Kuratorium Oświaty. W/w propozycja wskazuje na powołanie nowego organu. Natomiast Ośrodek Doskonalenia Zawodowego Nauczycieli -TAK

Odpowiedź na pytanie numer 4 - Czy Pani/Pana zdaniem powyższe zadania może w przyszłości realizować PORE w Nowym Targu?

- 77 dyrektorów wyraziło opinię na temat nowego, zmodernizowanego systemu doskonalenia nauczycieli w powiecie nowotarskim
- 68 dyrektorów odpowiedziało na pytanie numer 3

- 71 wszystkich odpowiedzi na pytanie numer 4



TAK – 50

Tak (z rozwinięciem) :

- ◆ Jego dalsza koegzystencja ze szkołami (...) jest bardzo dobrze zorganizowana i bardzo dobrze odbierana przeze mnie oraz innych dyrektorów szkół
- ◆ PORE na pewno ułatwi organizację doskonalenia zawodowego w naszej szkole
- ◆ Doświadczenie zdobyte przez dwa lata projektu pilotażowego mogą okazać się cenne i pozwolą uniknąć niektórych błędów.
- ◆ (...) PORE wspiera dzisiaj szkoły w dużym zakresie i jest na pewno pomocną instytucją (...)
- ◆ Mam nadzieję, że ośrodek będzie kontynuował swoją działalność
- ◆ (...) ośrodek metodyczny w powiecie nowotarskim jest potrzebny i wielu dyrektorów oraz nauczycieli korzystałoby z jego pomocy. Z całą pewnością takie zadania mógłby realizować PORE
- ◆ (...) PORE w Nowym Targu obecnie doskonale pełni swoją funkcję i zapewne zdobyte doświadczenie będzie procentować

w przyszłości. Z pewnością ORE w Nowym Targu można zaufać i zachęcam do kontynuowania swojej działalności (...).

- ◆ (...) jak najbardziej w obecnej, tak szybko zmieniającej się rzeczywistości, potrzebne są miejsca - ośrodki, które zajmują się kompleksowym wsparciem szkół
- ◆ Uważam (...), że PORE jest bardzo dobrze przygotowane do kompleksowego wspomaganie szkół
- ◆ Myślę, że tak szczególnie patrząc na naszego SORE (...) i jego merytoryczne przygotowanie i sugestie
- ◆ Zdobyte przez pracowników PORE dotychczasowe doświadczenie stanowi podwalinę budowy instytucji (...)
- ◆ Nie tylko może, ale musi. Mam nadzieję, że po wyczerpaniu środków unijnych powiat znajdzie środki na prowadzenie tej inicjatywy (...)
- ◆ (...) Poprzez program pilotażowy zostały wypracowane struktury organizacyjne, nawiązując szeroką współpracę ze szkołami, która z całą pewnością byłaby rozwijana i sprzyjała podnoszeniu jakości edukacji w powiecie
- ◆ (...) niezbędne jest kontynuowanie działań przez PORE w Nowym Targu, ponieważ nie ma w naszym powiecie ośrodka o charakterze metodycznym, doradczym a potrzeby szkół w tym zakresie są ogromne
- ◆ Reasumując, zadania te w przyszłości z powodzeniem może prowadzić PORE w Nowym Targu, jako jednostka koordynująca całość działań na rzecz rozwoju oświaty w powiecie nowotarskim

Tak ale:

- ◆ Pod warunkiem modyfikacji swojej roli (brak wyjaśnienia)
- ◆ Tak, ale powinien zatrudniać kompetentne osoby
- ◆ Tak, przy zatrudnieniu wykwalifikowanych ekspertów z dziedziny pedagogiki i psychologii dziecięcej
- ◆ (...) Jeśli współpraca będzie nadal w podobny sposób, zadania te mogą być realizowane przez PORE

- ◆ PORE w Nowym Targu dobrze realizuje swoje działania, więc w przyszłości mogliby kontynuować swoje działania w kompleksowym wspomaganiu szkół. Wciąż jednak widać potrzebę kontaktu z metodykami przedmiotowymi (...)
- ◆ Tak, ale należy zwrócić uwagę na program prowadzonych zajęć przez trenerów i zaplanować je w taki sposób, aby znalazły się godziny na konsultacje indywidualne dla nauczycieli z trenerem. I rozwiązać problem materiałów dydaktycznych, aby spełniały oczekiwania nauczycieli
- ◆ (...) potrzebny jest ośrodek o charakterze doradczym, informacyjnym i metodycznym towarzyszący szkole
- ◆ (...) PORE, mógłby podjąć takie wyzwanie przy dobrej bazie wykwalifikowanych ekspertów z dziedziny pedagogiki o psychologii dziecięcej
- ◆ pod warunkiem, że funkcję tę pełnić będą osoby kompetentne, mające wiedzę i potrzebne doświadczenie. Ważne, aby nie byli to ludzie z przypadku i nie marnowali cennego czasu sobie i nauczycielom
- ◆ tak o ile firma, która w sposób profesjonalny i odpowiedni przeprowadzi szkolenie. Przy wyborze nie należałoby się sugerować nie ceną ale doświadczeniem i kompetencją w prowadzeniu tego typu szkoleń
- ◆ (...) ale w innej zmodyfikowanej formie
- ◆ (...) ale powinna zatrudniać kompetentne osoby
- ◆ ale po wprowadzeniu zmian m.in. po dokładnym zaznajomieniu się z potrzebami poszczególnych typów szkół i dostosowaniu swej działalności i ofert do tych potrzeb
- ◆ pod warunkiem modyfikacji rozumienia swojej roli. Z punktu widzenia metodycznego, środowisko nauczycielskie już dawno widziało potrzebę indywidualizacji w podejściu do ucznia, doraźnych interwencji i wsparcia adekwatnego o potrzeb (...)
- ◆ Należy się zastanowić nad ilością godzin szkoleń w ciągu roku, są tematy aktualnie niezbędne w pracy szkoły, ale nie wymagają one takiej ilości godzin

- ◆ pod warunkiem dokonania pewnych zmian (w tym również hasła projektu „Pilotaż sukcesem zmian”)
- ◆ ale przy uwzględnieniu realnych potrzeb szkoły
- ◆ Jeśli powstanie taka inicjatywa to myślę, że obecne struktury mogą zająć się tym problemem
- ◆ (...) PORE w Nowym Targu mógłby uzupełnić lukę we wspomaganiu szkół i pałcówek w sposób adekwatny do potrzeb danej szkoły

Nie, ale...

- ◆ (...) powyższe zadania może realizować PORE w Nowym Targu, ale wydaje mi się, że nie ma takiej potrzeby

Nie

- ◆ doradcy metodyczni to najlepsi z najlepszych nauczycieli z dorobkiem i doświadczeniem zawodowym, pełnić muszą inną rolę niż SORE. Doskonalenie powinno pozostać w gestii szkoły
- ◆ kontynuacja działalności PORE w tym zakresie nie jest zasadna, zbyt wąski jest zakres działalności i zbyt duże usztywnienie spowodowane zachowaniem wymaganych procedur (...), aby działalność była istotnie pożyteczna dla szkoły.

7. Wnioski i rekomendacje

Poniżej ogólne wnioski i rekomendacje zredagowane przez dyrektorów i nauczycieli w ramach podsumowania RPW w projekcie pn. „*Pilotaż sukcesem zmian*” realizowanego w powiecie nowotarskim:

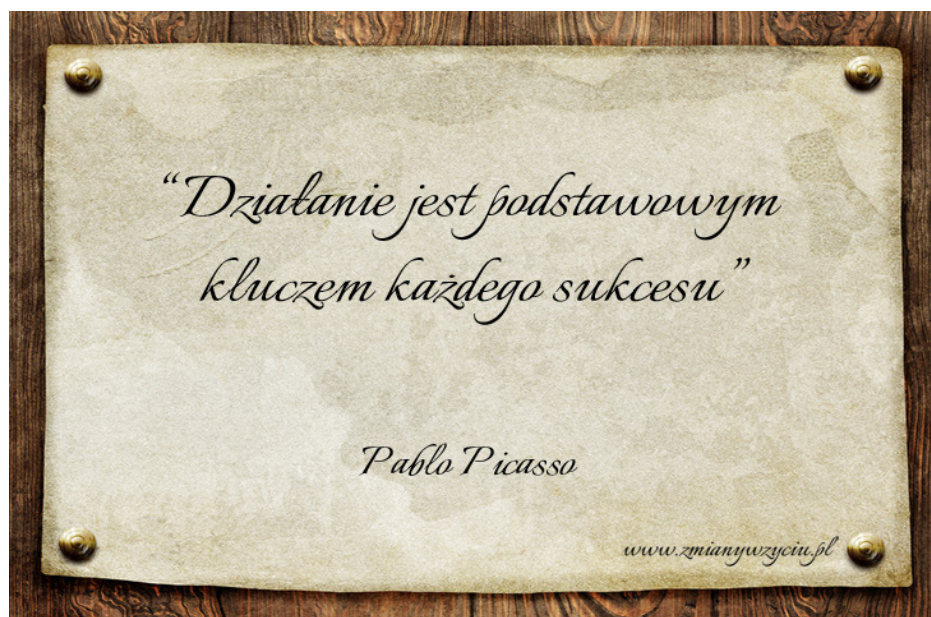
Wnioski:

- Rzetelna diagnoza stanowi kluczowy element procesu wspomagania.
- Obszar, który Dyrektor i Rada Pedagogiczna wybrali był bardzo istotny dla rozwoju szkoły.
- Aktywny udział Rady Pedagogicznej sprzyjał osiągnięciu zakładanych celów i zakładanych rezultatów.
- Dobra współpraca SORE z Radą Pedagogiczną sprzyjała zdobywaniu przez uczestników nowych wiadomości i umiejętności.
- Forma warsztatowa zajęć pozwalała podnieść kompetencje uczestników.
- Dyrektor i rada pedagogiczna dostrzegają potrzebę ciągłego uczenia się, współpracy w zespole dla podniesienia jakości pracy.
- Dyrektor i nauczyciele współpracują ze środowiskiem lokalnym, promują szkołę w środowisku lokalnym stosując nowoczesne techniki nauczania oraz techniki multimedialne.
- Nauczyciele i Dyrektorzy dbają o swój rozwój osobisty oraz systematycznie poszerzają swoją wiedzę.
- Nauczyciele nabyli umiejętności planowania swojej pracy.
- Nauczyciele promują wartości edukacji w środowisku lokalnym.
- Dyrektor i nauczyciele rozumieją potrzebę ewaluacji, nauczyli się efektywnie ją wykonywać i wykorzystywać z niej wnioski do dalszej pracy.

Rekomendacje:

- Istnieje potrzeba kontynuowania zewnętrznego wspomaganie szkoły.
- Należy prowadzić diagnozę realnych potrzeb szkoły, która jest kluczowym elementem procesu wspomaganie.
- Należy bazować na wnioskach i rekomendacjach wynikających z ewaluacji (wewnętrznej, zewnętrznej).
- Należy angażować całą społeczność szkolną w procesowe wspomaganie, by w efekcie uczniowie osiągnęli sukcesy edukacyjne.
- Nauczyciele powinni w swojej codziennej pracy w szkole stosować nowoczesne metody nauczania, wykorzystując sprzęt multimedialny.
- Wskazane jest korzystanie z zewnętrznych form wspomaganie.
- Obszar, którym w następnym roku współpracy chcą zająć się nauczyciele powinien objąć szeroko rozumianą promocję edukacji w środowisku lokalnym,
- Należy ukazywać edukację jako bardzo ważną wartość dla współczesnego obywatela.
- Zewnętrzne wspomaganie szkoły w przyszłości powinno zaspokajać potrzeby nauczycieli w zdiagnozowanych obszarach.
- Istnieje konieczność współpracy z Poradnią Psychologiczno-Pedagogiczną w szerszym zakresie niż dotychczas.
- Należy prowadzić diagnozę realnych potrzeb szkoły, która jest kluczowym elementem procesu wspomaganie

Opracowała mgr Ewa Horniczak
– osoba zaangażowana w przygotowanie i monitorowanie
Powiatowego Programu Wspomaganie (PPW) w Powiecie
Nowotarskim



**„Dziękujemy za dwuletnią współpracę
z Państwem...”**

Powiatowy Ośrodek Rozwoju Edukacji w Nowym Targu

Al. Tysiąclecia 35

34-400 Nowy Targ

www.pore.nowotarski.pl

e-mail: sekretariat@pore.nowotarski.pl

tel. 725 505 039